

「美津茂清」 枝肉研究会 R8.3.16



美津照重を利用した種雄牛造成経緯

課題(令和2年当時)

- 「飛驒白清」後代種雄牛の増加
(花清国、神白幸、花清勝、花清光、孝隆平、広茂清、白安原)
- 繁殖雌牛の県外導入増加
飛驒牛の特徴形質のバラつき
但馬系種牛の特徴(資質、品位)が失われつつある

安福系を支える但馬系種雄牛の造成

「美津照重」を指定交配に選定した理由

血統面

G2グループに分類される純粋な但馬系種雄牛
「白清85の3」後代との交配でも近交係数が上昇しない

種牛性

資質が良好
肩付、体深に優れる
分娩間隔が短い

肉質

脂質、サシの形状に優れる

R2-4
指定
交配

R3-4
子牛
出生

R3-5
直接
検定

R4-6
待機種雄牛
選抜

R8-10
枝肉研究会

基礎雌牛
21頭

×

美津照重
(指定交配)

雄子牛
11頭

R3~5年度
直接検定牛
4頭



R4年選抜

美津茂清

(美津照重 - 茂重安福 - 白清85の3)



R6年選抜

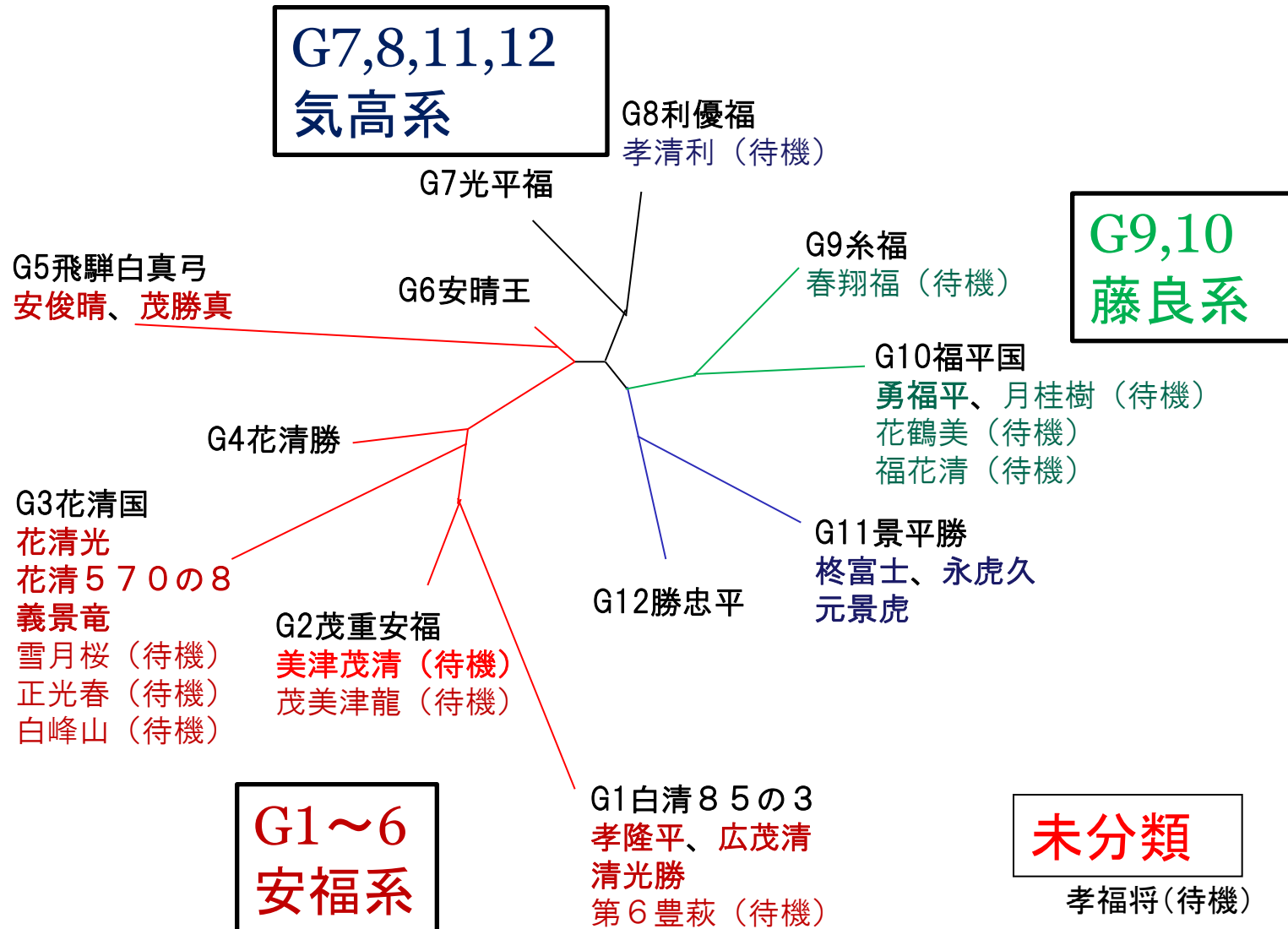
茂美津龍

(美津照重 - 茂重安福 - 福栄)

「美津茂清」 (みつしげきよ)

美津照重 黒13968 黒高2050 [宮崎・小林]	美津照 黒13162	美津福	谷福土井	
		きくつるみ2	田森土井	
	いつみ 黒原1159970	美津福	照長土井	
		よしこ6	第2安鶴土井	
	あみしげ 黒原1611123 [岐阜・下呂]	茂重安福(岐阜) 黒13028	茂重波	谷福土井
			たかこ	田森土井
あいみ 黒原1508967		白清85の3	糸秀	
		あい	八頭	
白清85の3		茂重波	茂金波	
			茂金波	
あいみ 黒原1508967	白清85の3	安福(岐阜)		
		安光		
あいみ 黒原1508967	あい	飛騨白清		
		安福(岐阜)		
あいみ 黒原1508967	あい	平茂勝		
		糸晴(佐賀)		

SNPに基づいた系統分類内での 「美津茂清」の位置づけ



「美津茂清」

生年月日 令和3年8月18日

登録番号 黒原6533 (85.3)

生産者 下呂市金山町

矢嶋 秀己



直接検定成績 (R3年度)

DG 1.06 kg/日

(R3全国平均 1.17kg/日)

検定終了時体高 131.0cm
(同 125.9cm)

検定終了時体重 423.0kg
(同 413.5kg)

余剰飼料摂取量(kg)

濃厚飼料 -93 (同 -24.0)

粗飼料 -114 (同 12.6)

CP -17 (同 3.1)

TDN -126 (同 -1.2)

測定日：R7.10.7





胸幅
58cm (0.9 σ)

腰角幅
58cm (1.1 σ)

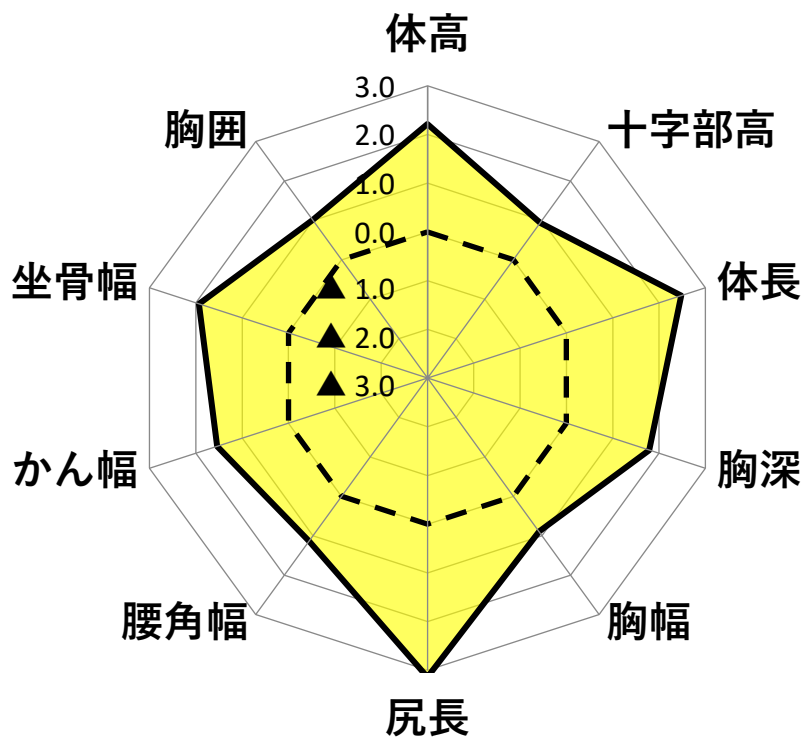
かん幅
57cm (1.5 σ)

坐骨幅
40cm (1.9 σ)

■ 「美津茂清」の体型

体型測定値

	体高	十字部高	体長	胸深	胸幅	尻長	腰角幅	かん幅	坐骨幅	胸囲
測定値	155.0	145.0	190.0	93	58	68	58	57	40	224
σ値	2.2	0.9	2.5	1.8	0.9	3.1	1.1	1.5	1.9	1.0



美点：体積、中軀、
資質

欠点：過大、肩後、
肢勢

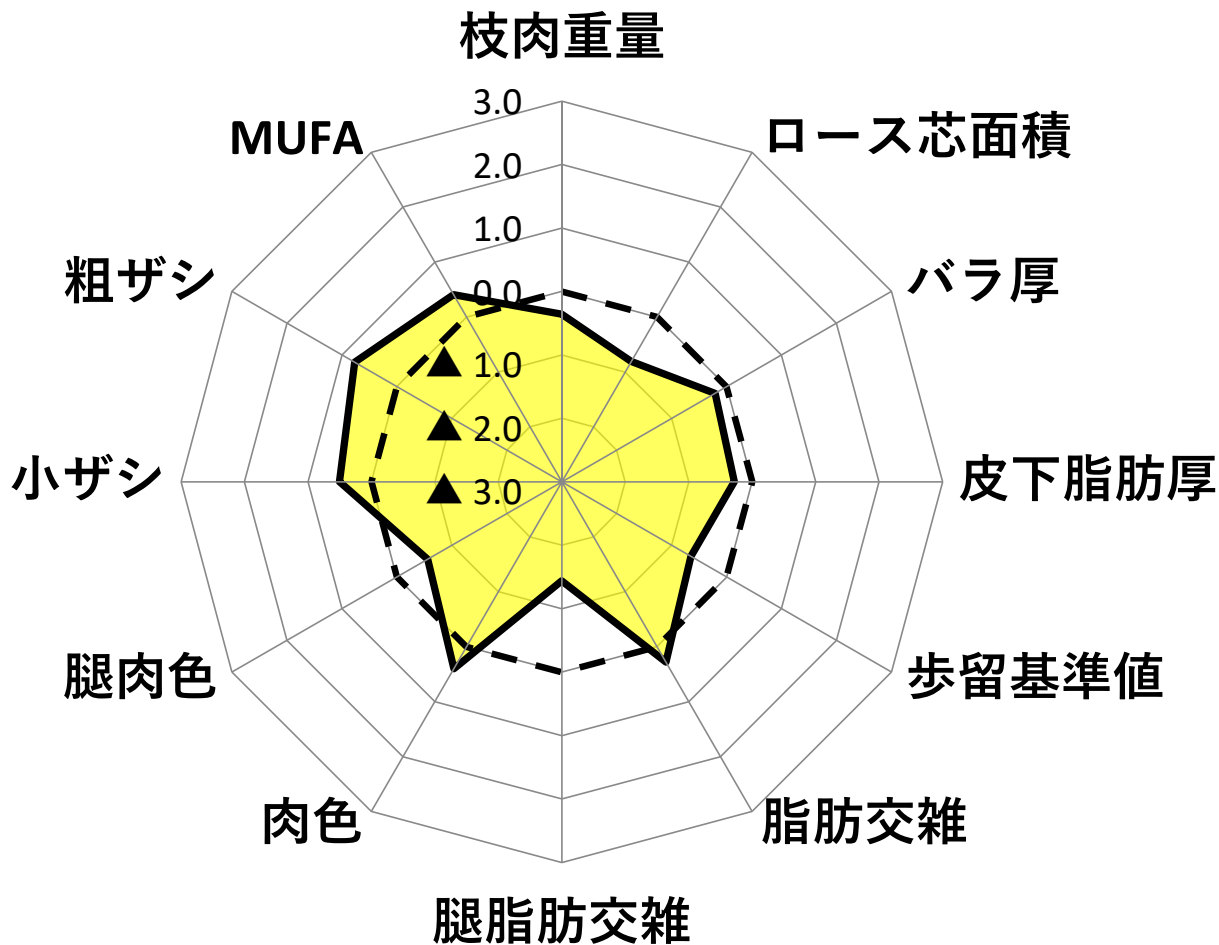
■ 現場後代検定種雄牛の体型の比較

	美津茂清	正光春	雪月桜	清光勝	義景竜	元景虎	勇福平
体高	155	145	146	155	150	151	153
十字部高	145	137	139	149	142	146	143
体長	190	184	175	177	167	190	189
胸深	93	81	78	83	80	83	84
胸幅	58	51	54	58	55	62	57
尻長	68	64	59	65	60	61	64
腰角幅	58	55	53	58	57	61	57
かん幅	57	51	51	55	51	52	54
坐骨幅	40	34	36	37	33	37	36
胸囲	224	217	211	228	226	237	226

■ 「美津茂清」の枝肉形質

ゲノム育種価

ssGBLUP法 R7.7月解析



改良期待点

- ・ サシの形状
- ・ 肉色
- ・ MUFA

「美津茂清」 調查結果

- 産子調査
- 繁殖雌牛
- 肥育牛

産子調査

先行交配の結果

○生産率
(産子頭数/交配回数
× 100)

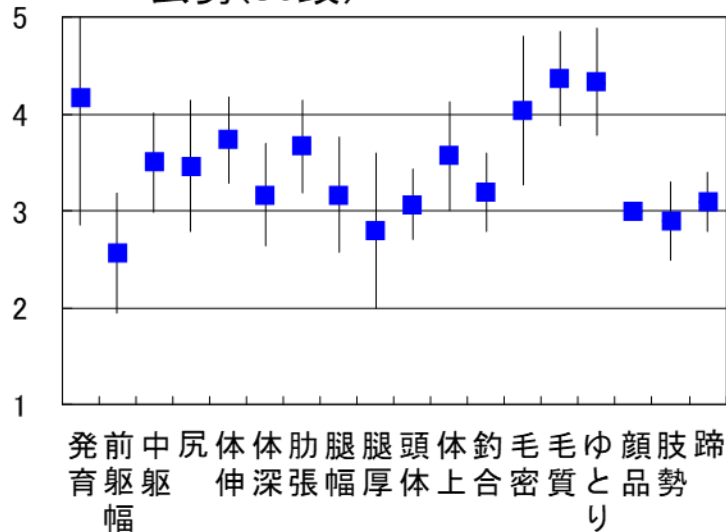
47.7%

○在胎日数 (n=60)

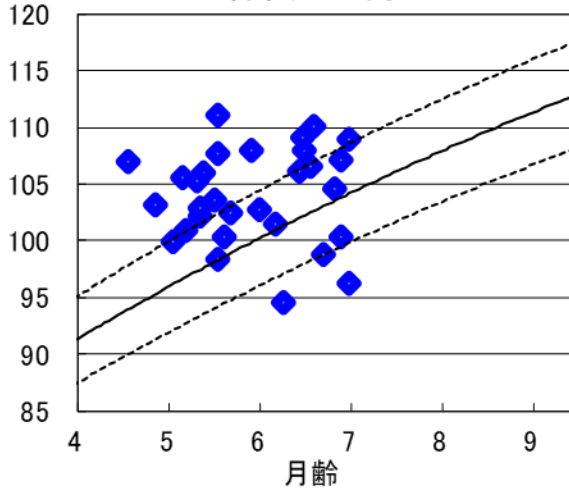
289日
(±9.8日)

産子調査結果

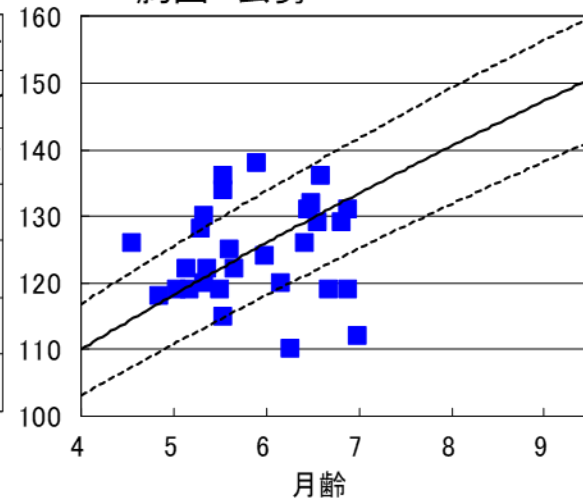
去勢(30頭)



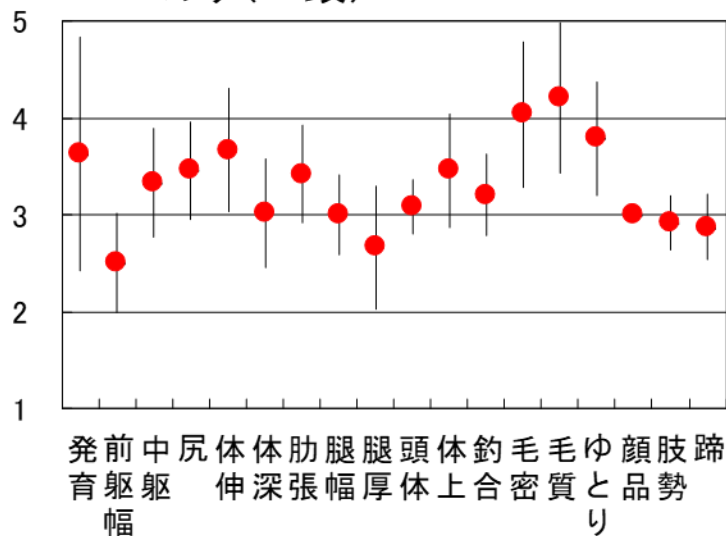
(cm) 体高 去勢



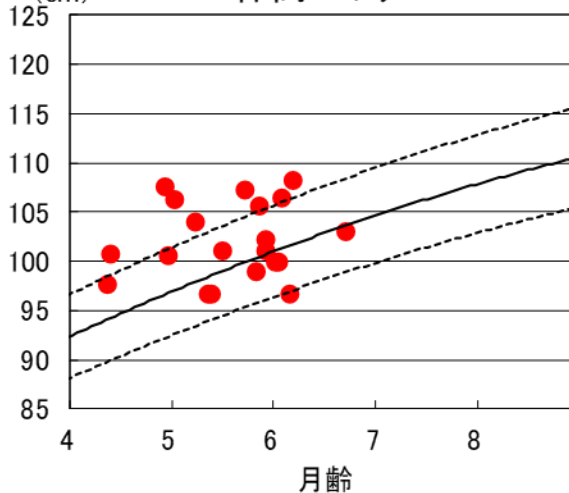
(cm) 胸囲 去勢



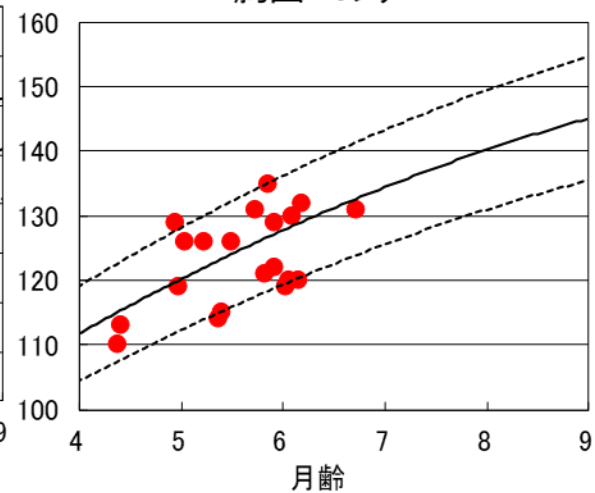
めす(24頭)



(cm) 体高 めす



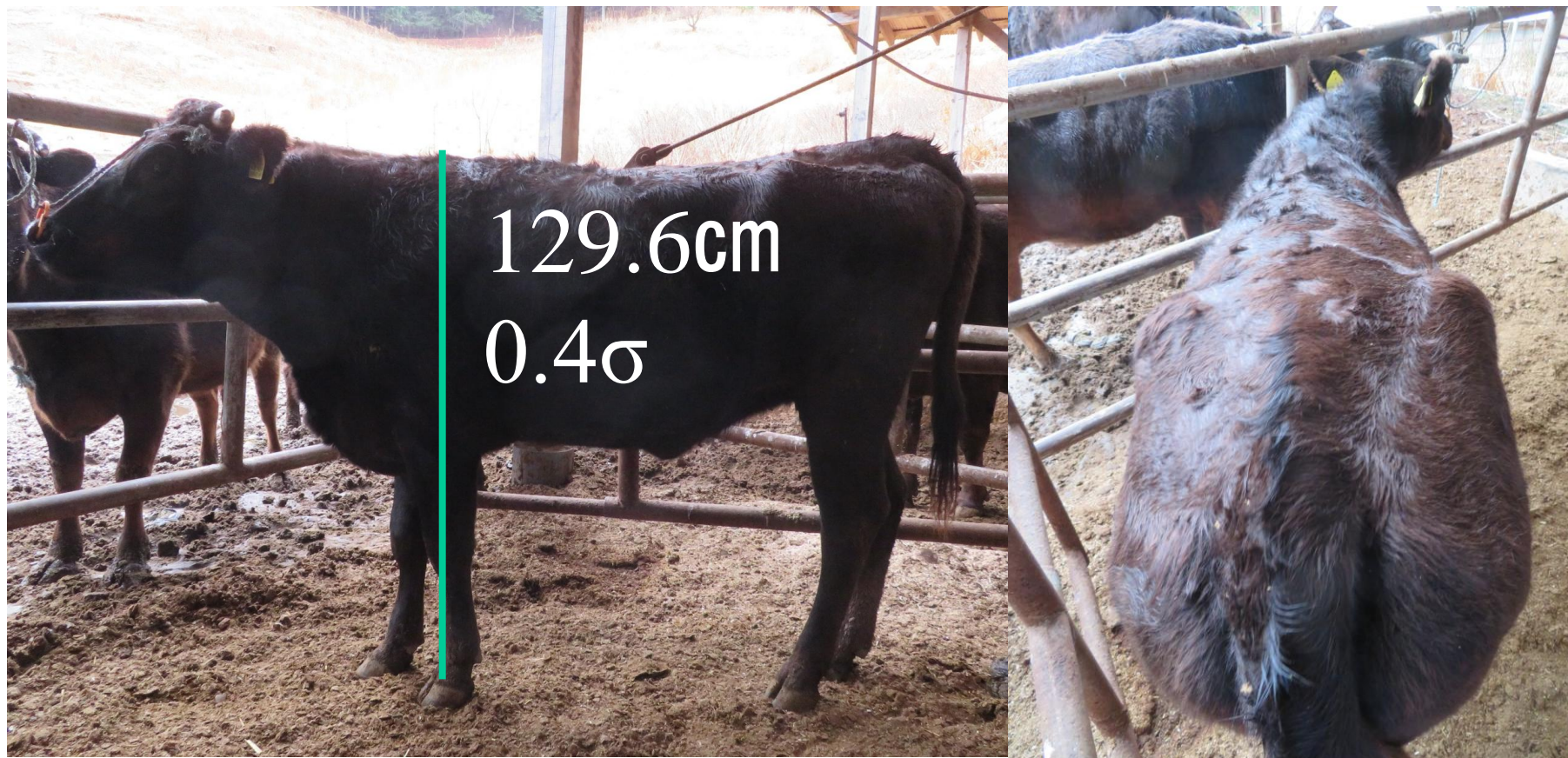
(cm) 胸囲 めす



保留雌牛調查

保留雌牛(1代祖×2代祖×3代祖×4代祖)

1、美津茂清×花清光×百合茂×安福久(27.8力月齡)

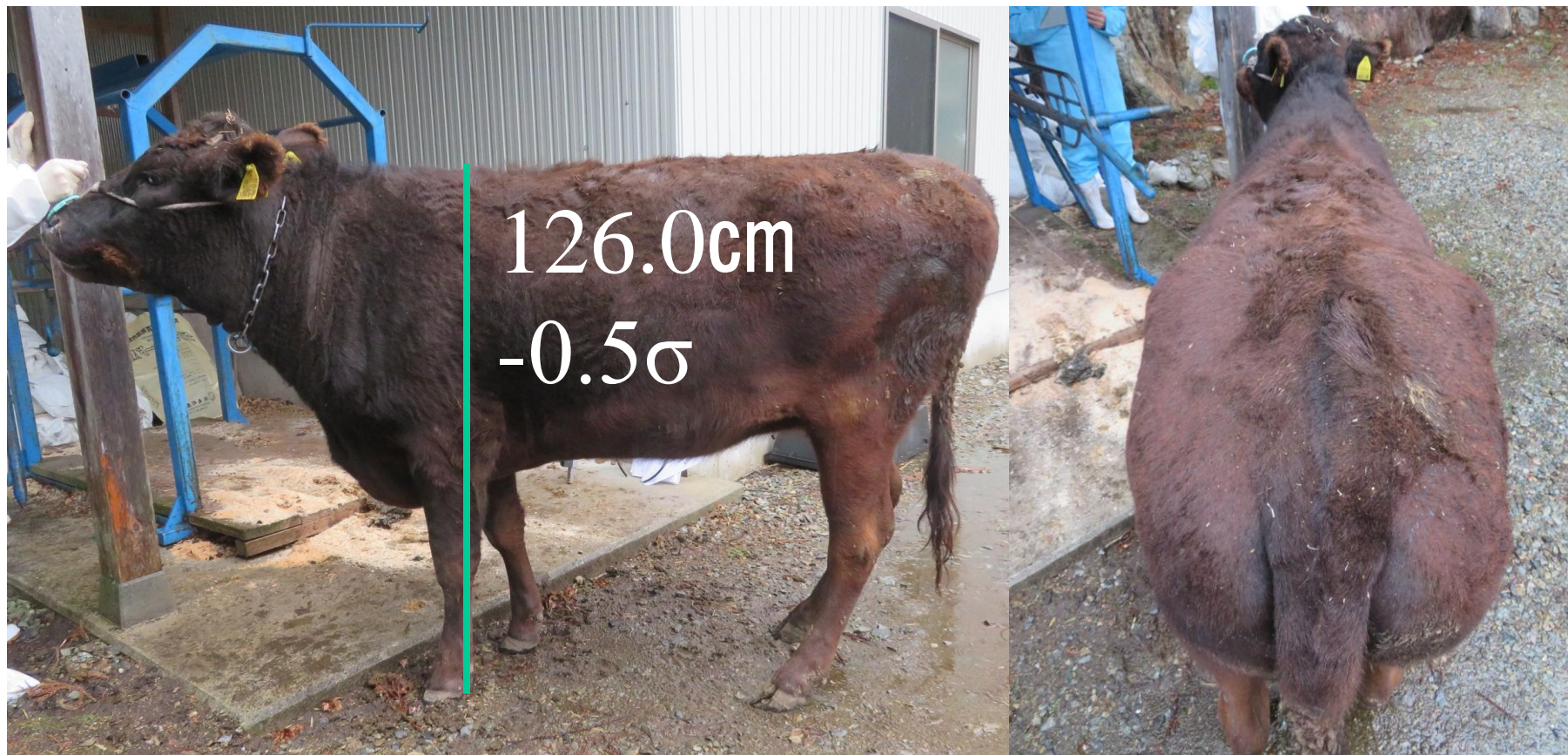


1産目:花清光(R7.9.10分娩)

2産目:義景竜(分娩予定)

保留雌牛(1代祖×2代祖×3代祖×4代祖)

2、美津茂清×福平国×白清85の3×平茂勝(27.7ヵ月齡)



1産目:孝隆平(分娩)

2産目:義景竜(分娩予定)

保留雌牛(1代祖×2代祖×3代祖×4代祖)

3、美津茂清×白藤85×勝忠平×福桜(宮崎)(27.1ヵ月齡)



1産目:孝隆平(分娩)

2産目:義景竜(種付け)

保留雌牛(1代祖×2代祖×3代祖×4代祖)

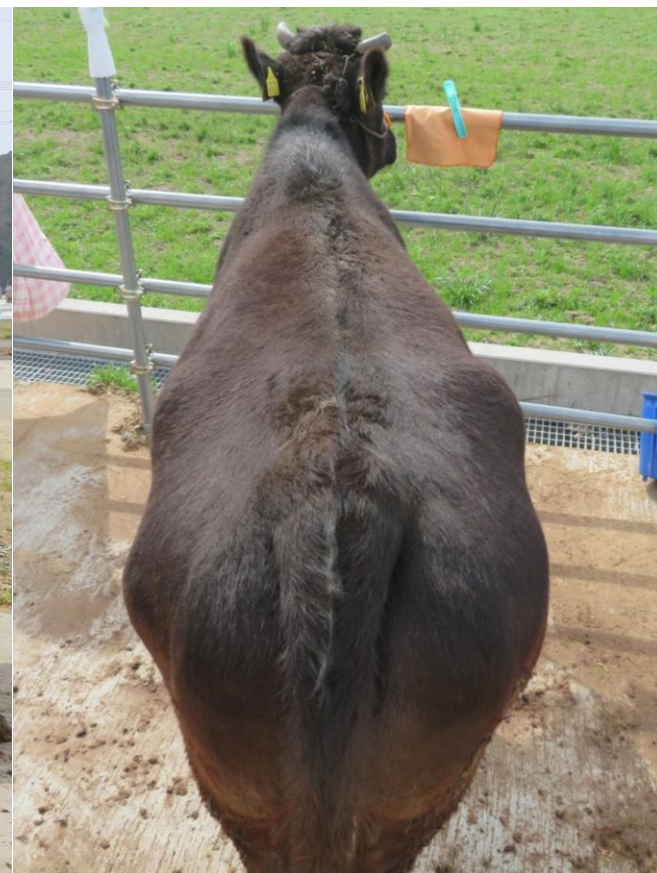
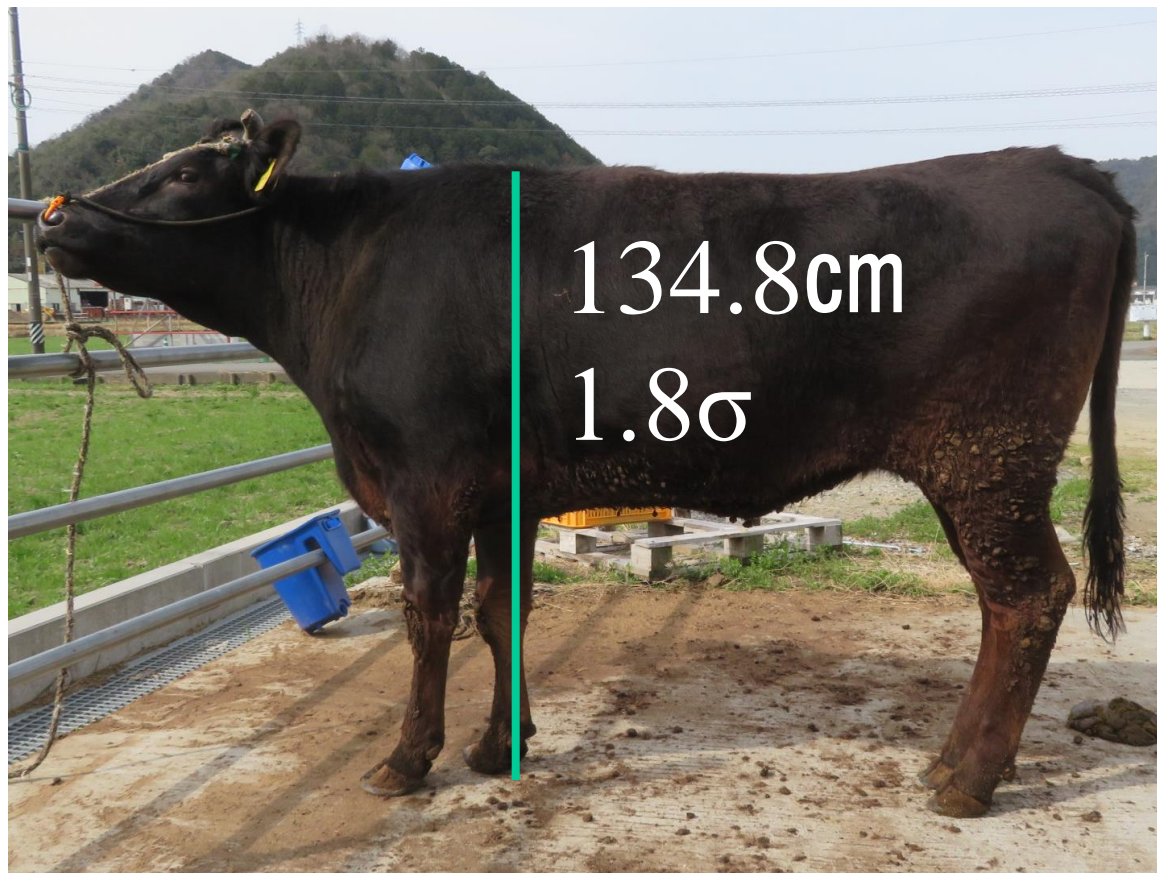
4、美津茂清×福糸桜王×白清85の3×広景福(26.9カ月齢)



1産目:義景竜(R8.2.16分娩)

保留雌牛(1代祖×2代祖×3代祖×4代祖)

5、美津茂清×福糸桜王×花清国×利優福(26.6力月齡)

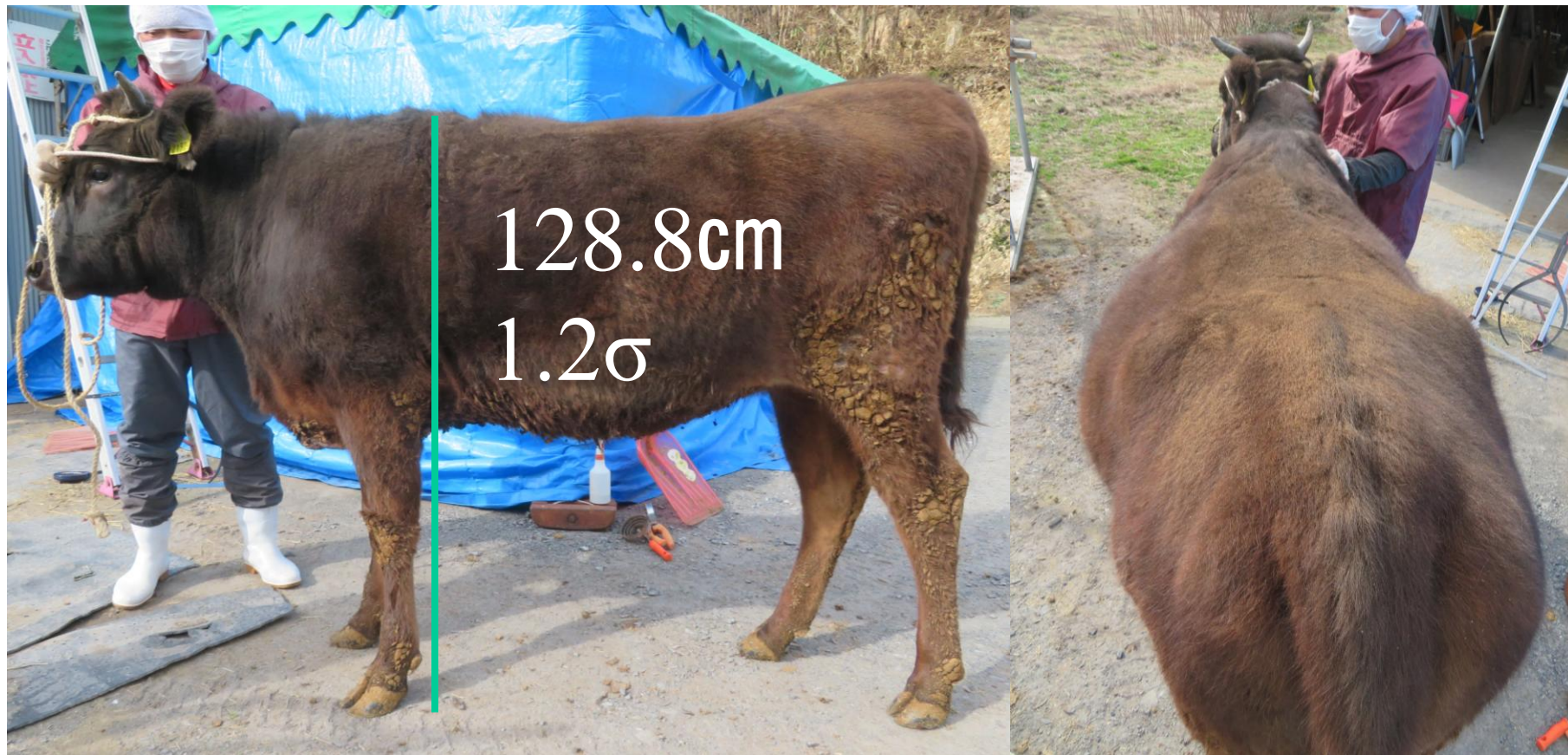


1産目:義景竜(R7.11分娩)

2産目:義景竜(分娩予定)

保留雌牛(1代祖×2代祖×3代祖×4代祖)

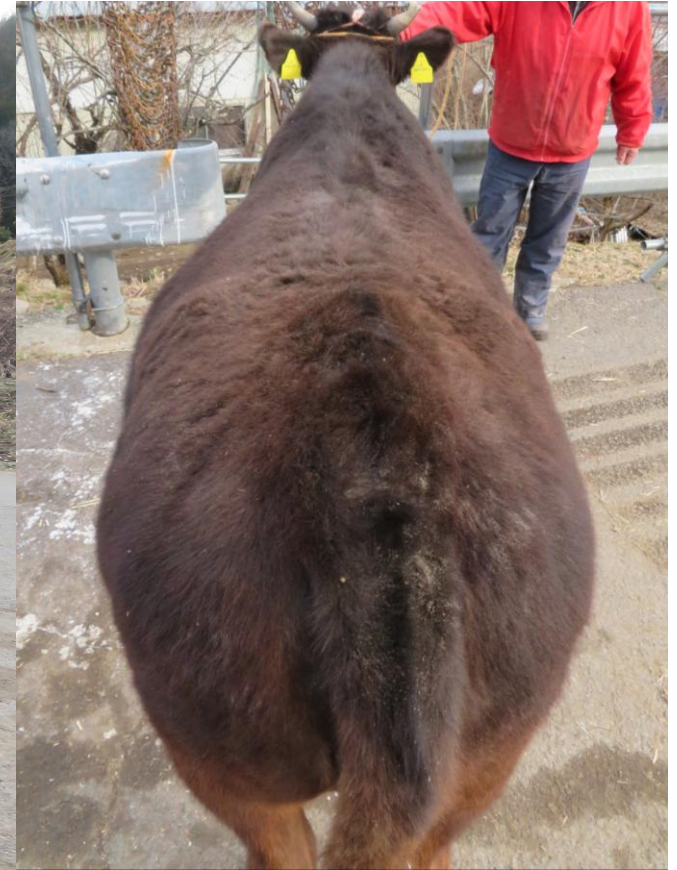
6、美津茂清×白清85の3×浜清福×茂重波(18.5ヵ月齡)



1産目：月桂樹(R8.7.22分娩予定)

保留雌牛(1代祖×2代祖×3代祖×4代祖)

7、美津茂清×孝隆平×第1花国×羅威傅王(16.9力月齡)



1産目:月桂樹(分娩予定)

保留雌牛のまとめ

美点と欠点

美点	欠点
発育 資質 骨味	下けん 外もも

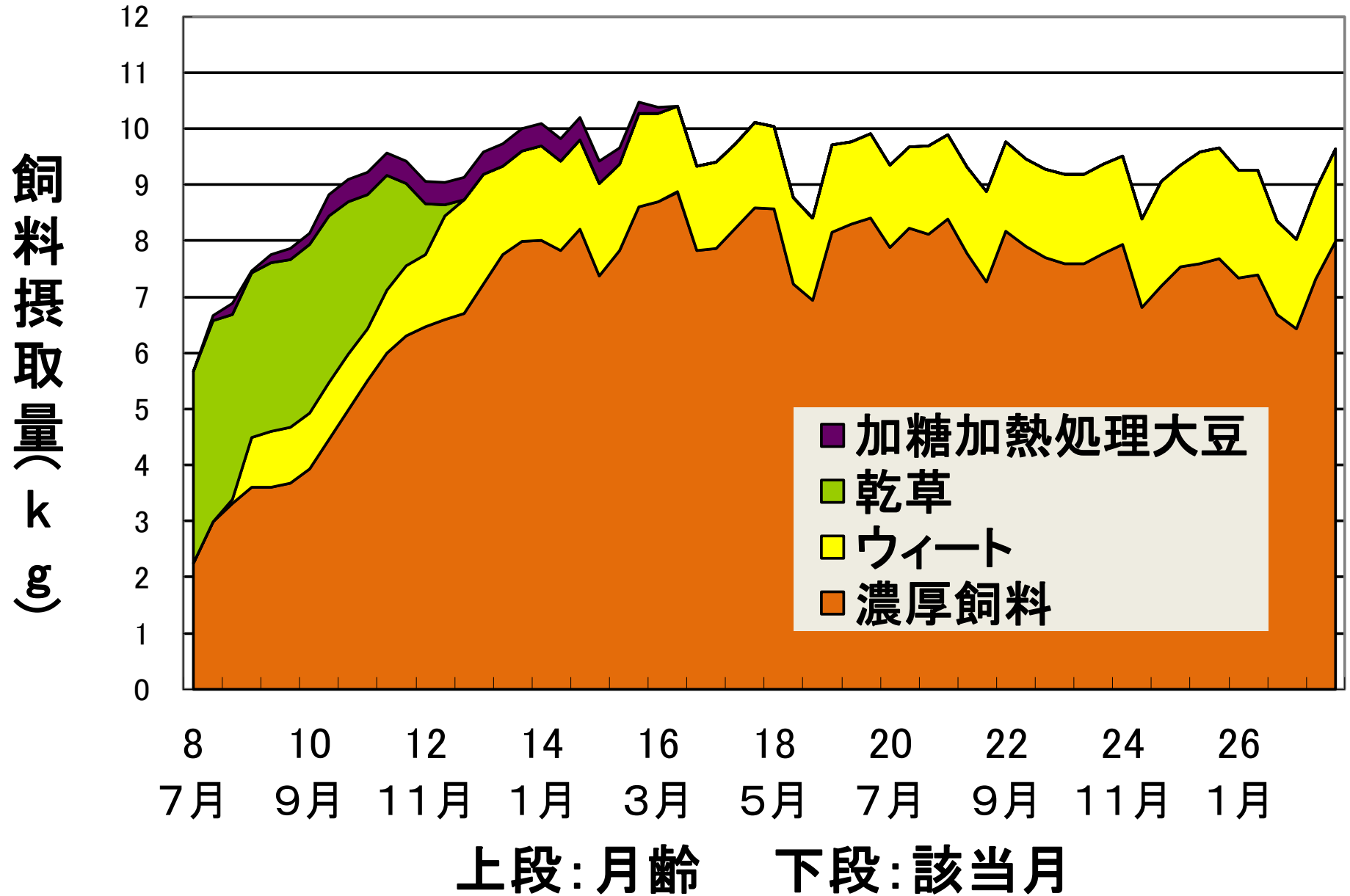
体積や後軀(特にもも)に優れる種雄牛や繁殖雌牛との交配により、欠点の改善が期待できます。

肥育牛

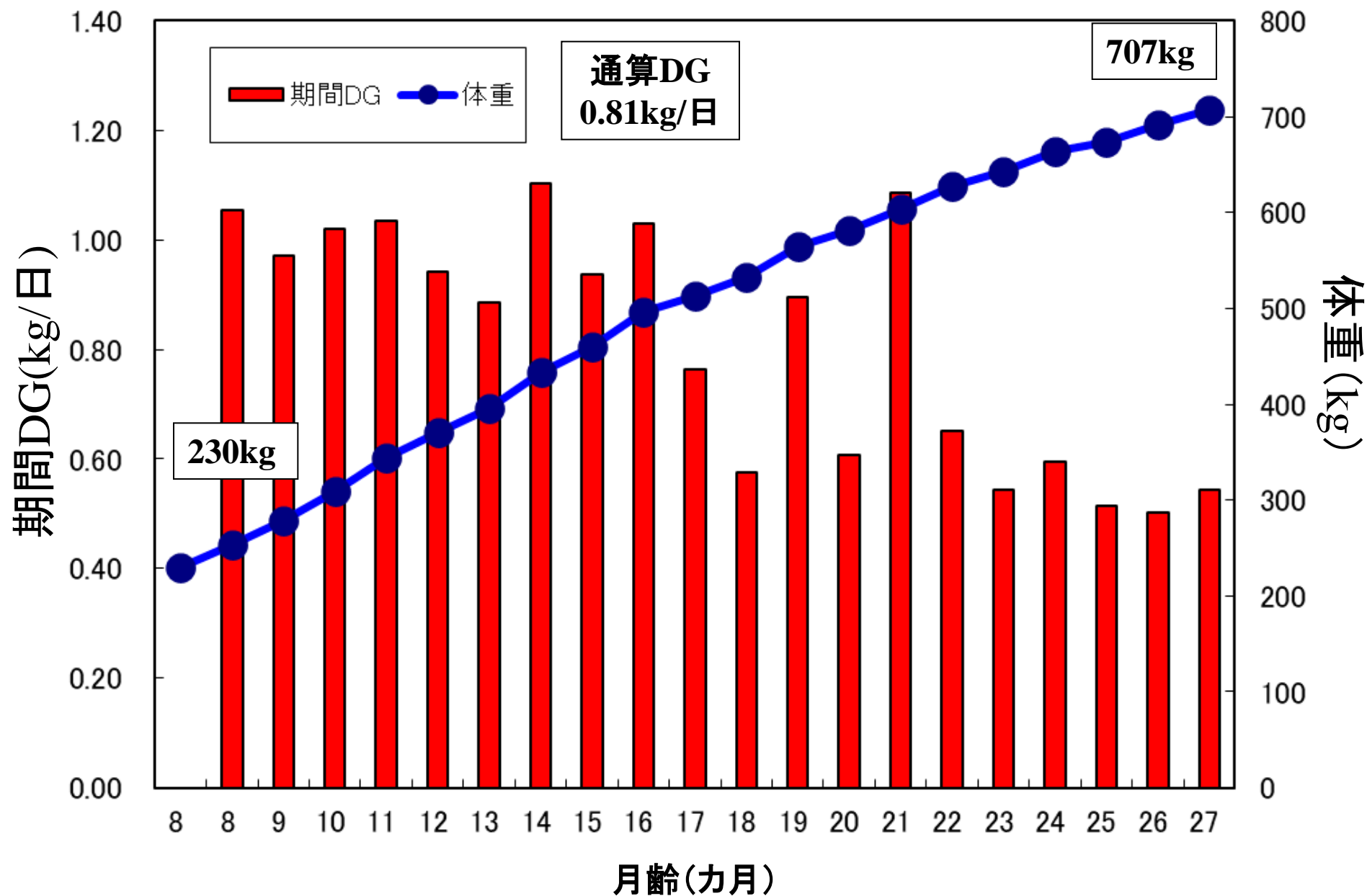
体測値の比較（畜産研究所の肥育牛5頭）

	美津茂清	正光春	雪月桜	清光勝	義景竜	元景虎	勇福平
頭数	5	5	5	5	5	5	5
月齢	27.8	28.2	26.5	27.5	28.3	27.6	27.3
体重	706.8	766.8	765.2	795.2	824.8	702.0	782.0
体高	145.3	140.2	144.7	143.8	143.5	143.9	142.1
十字部高	143.2	140.3	145.3	143.6	143.1	145.4	144.5
体長	160.4	166.9	162.1	169.0	161.8	162.1	161.1
胸深	77.0	76.3	78.4	77.2	78.8	75.0	77.4
胸幅	59.2	61.0	59.8	60.4	63.6	58.0	59.2
尻長	56.4	55.2	53.8	57.6	58.6	56.0	53.6
腰角幅	54.9	54.2	53.8	55.8	59.8	55.8	53.2
かん幅	55.0	55.5	54.8	56.4	60.2	55.3	56.6
坐骨幅	31.1	30.6	29.4	32.8	32.8	34.0	31.8
胸囲	217.0	232.6	232.2	238.6	242.2	226.5	230.8

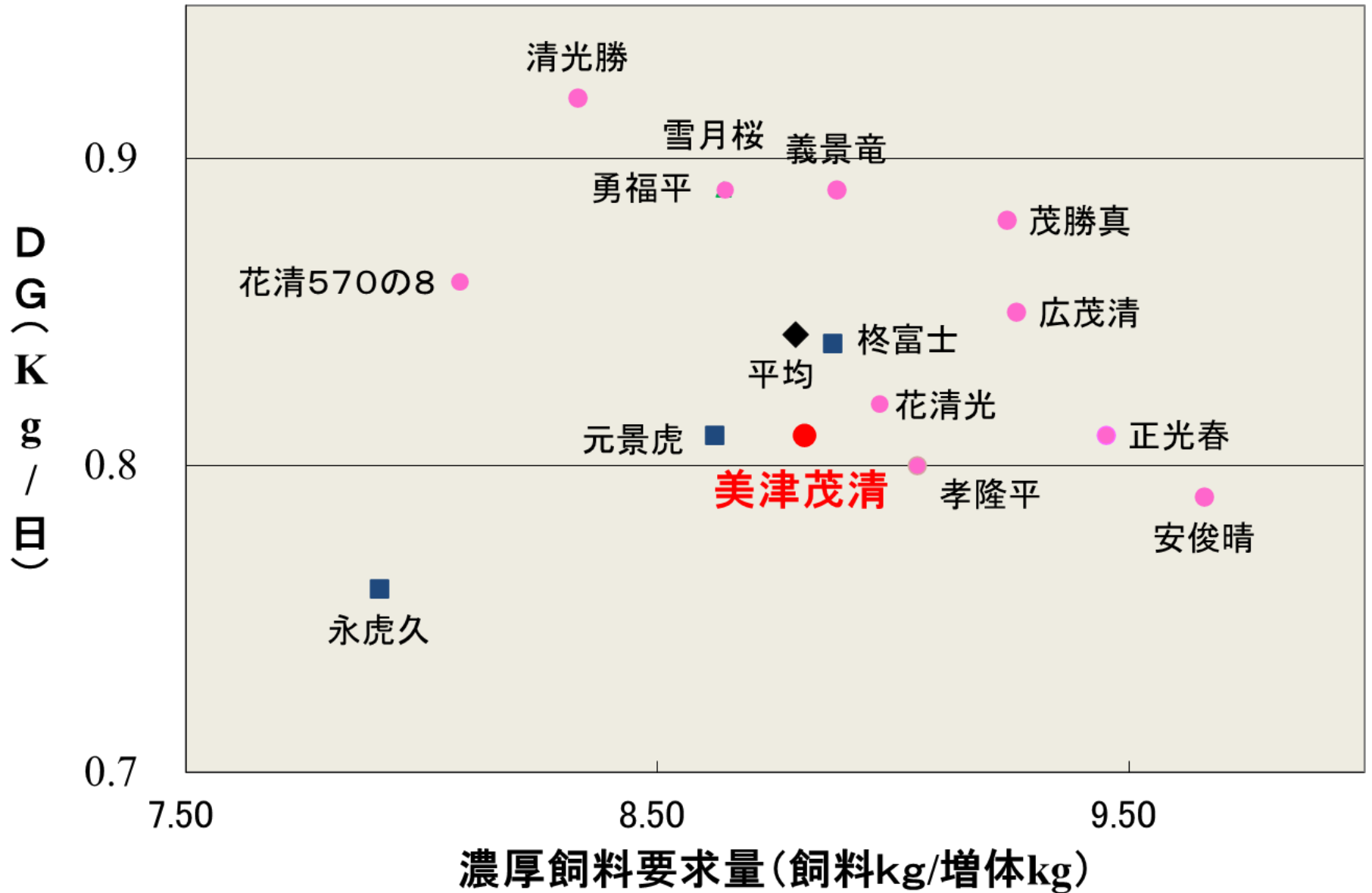
飼料摂取量 (畜産研究所の調査牛 5 頭)



増体量 (畜産研究所の調査牛 5頭)



日増体量および飼料要求量



No.10

320

去勢

28.3

孝隆平
平茂勝

糸福 (岐阜)

A5

枝肉重量

445.5

ロース芯面積

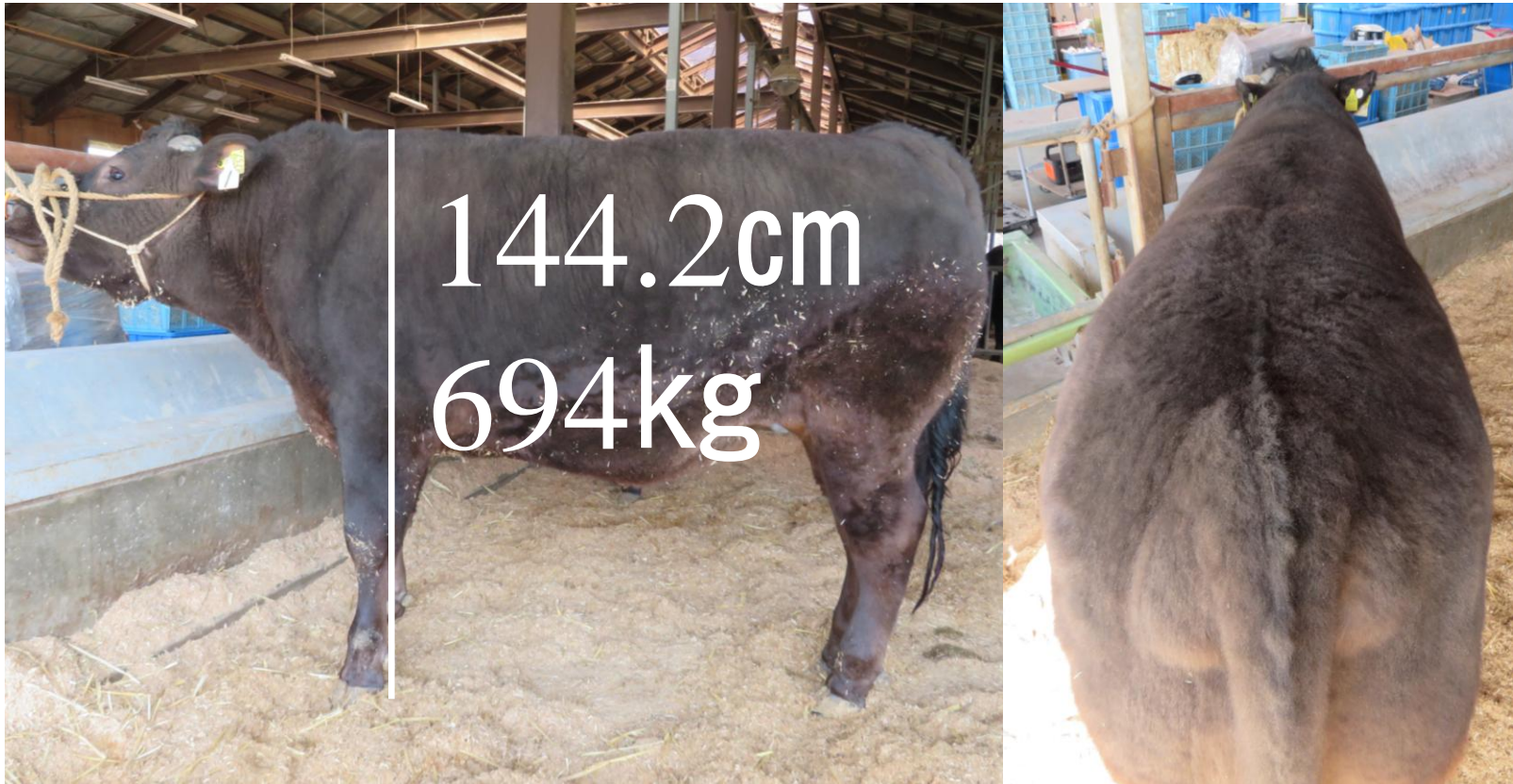
54

BMS

10

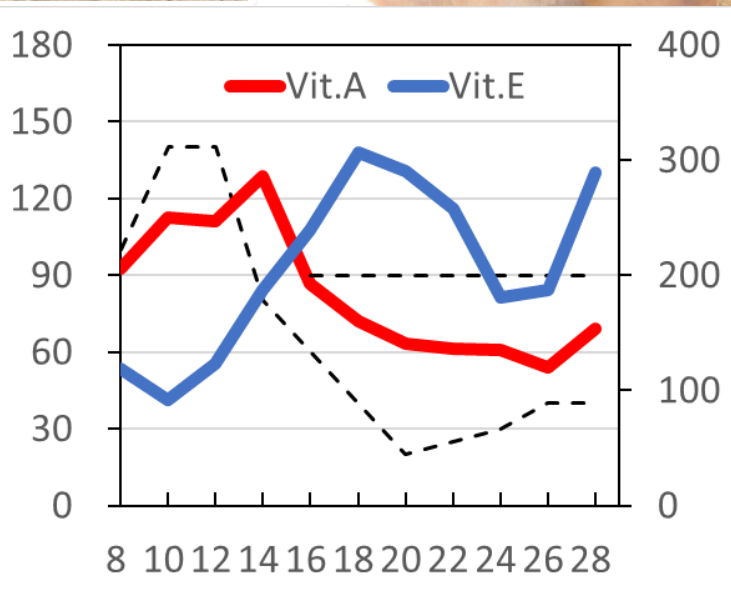
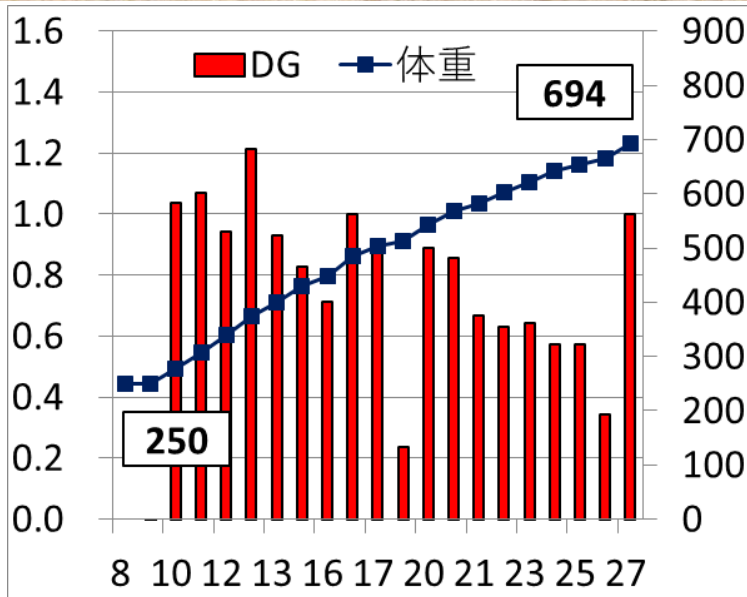
BCS

4



144.2cm

694kg



No.10

320

去勢

28.3

孝隆平
平茂勝

糸福 (岐阜)

A5

枝肉重量

445.5

ロース芯面積

54

BMS

10

BCS

4



No.11

321

去勢

28.2

花清光
平茂晴
安福久

A5

枝肉重量

483.9

ロース芯面積

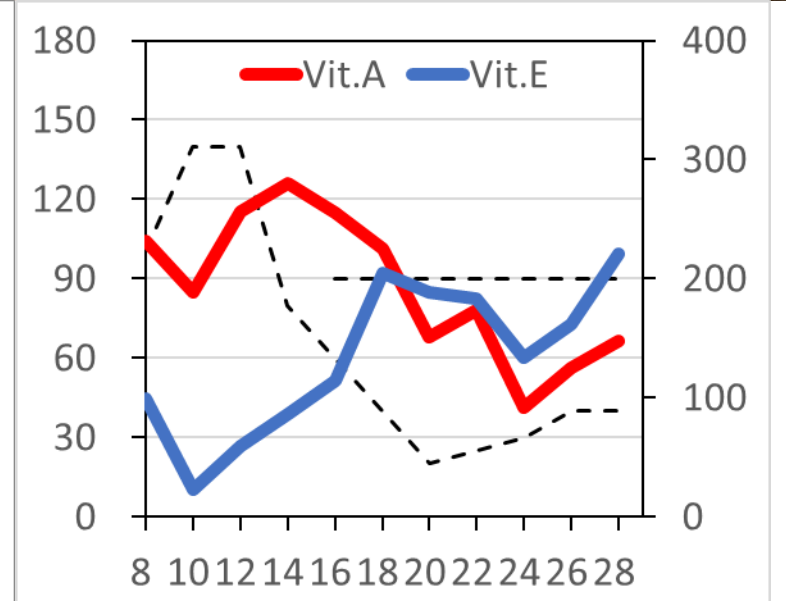
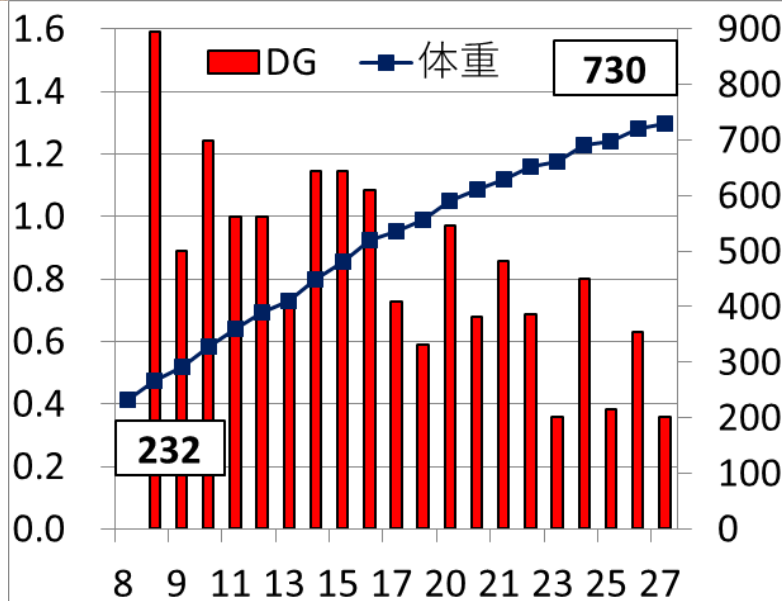
58

BMS

10

BCS

4



No.11

321

去勢

28.2

光晴久
清茂福
花平安

A5

枝肉重量

483.9

ロース芯面積

58

BMS

10

BCS

4



No.12

322

去勢

28.1

美国桜
勝早桜5
安福久

A5

枝肉重量

469.9

ロース芯面積

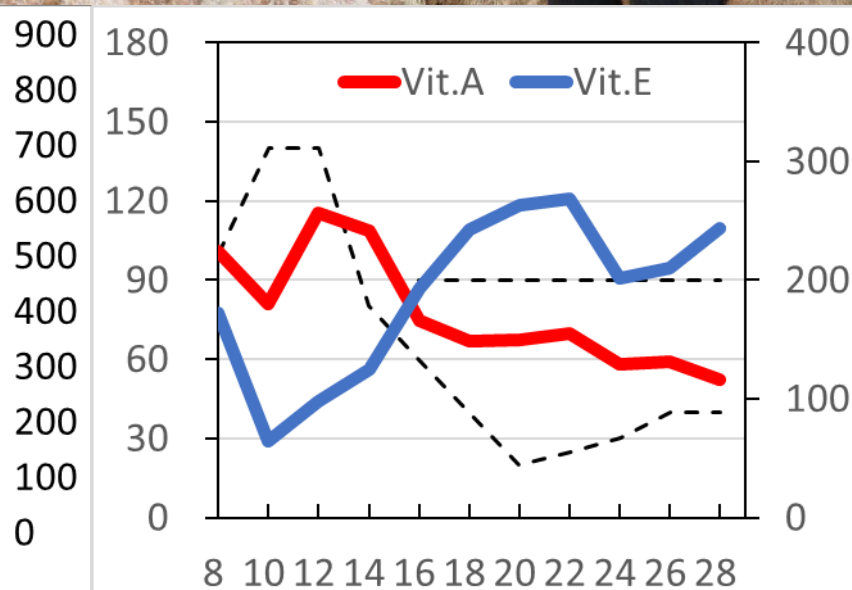
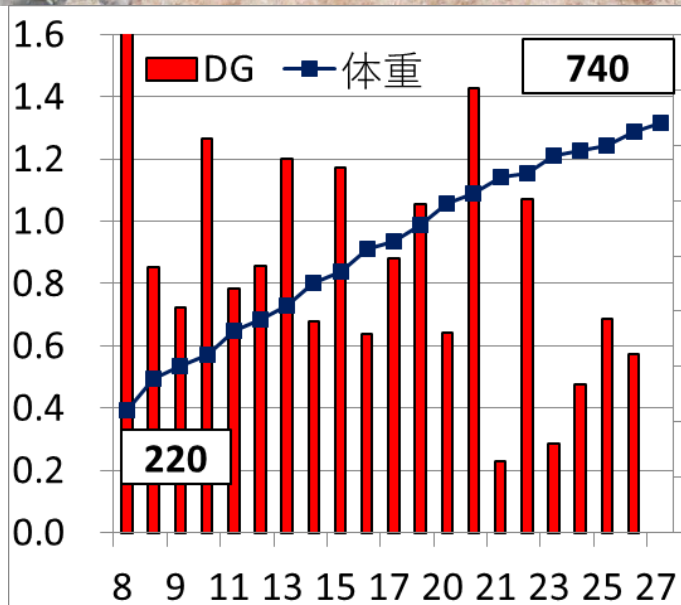
54

BMS

10

BCS

4



No.12

322

去勢

28.1

美国桜
勝早桜5
安福久

A5

枝肉重量

469.9

ロース芯面積

54

BMS

10

BCS

4



No.13

323

去勢

27.8

花清光
福糸桜王
白清85の3

A5

枝肉重量

416.4

ロース芯面積

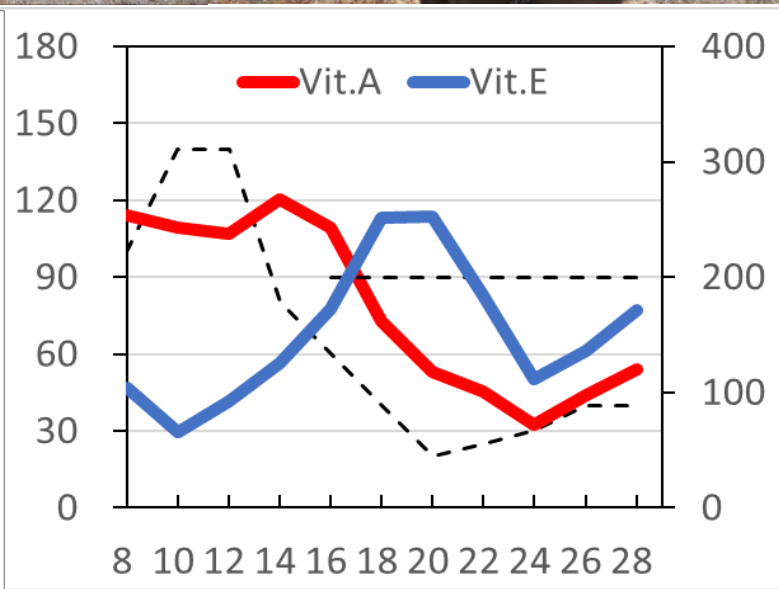
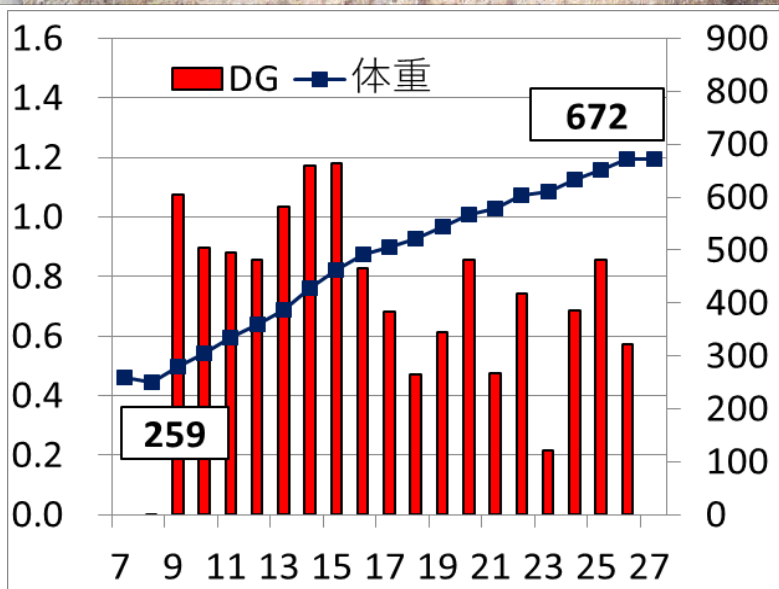
53

BMS

11

BCS

4



No.13

323

去勢

27.8

花清光
福糸桜王
白清85の3

A5

枝肉重量

416.4

ロース芯面積

53

BMS

11

BCS

4



No.14

324

去勢

27.6

清光
茂安
花清
金平

A5

枝肉重量

448.3

ロース芯面積

66

BMS

12

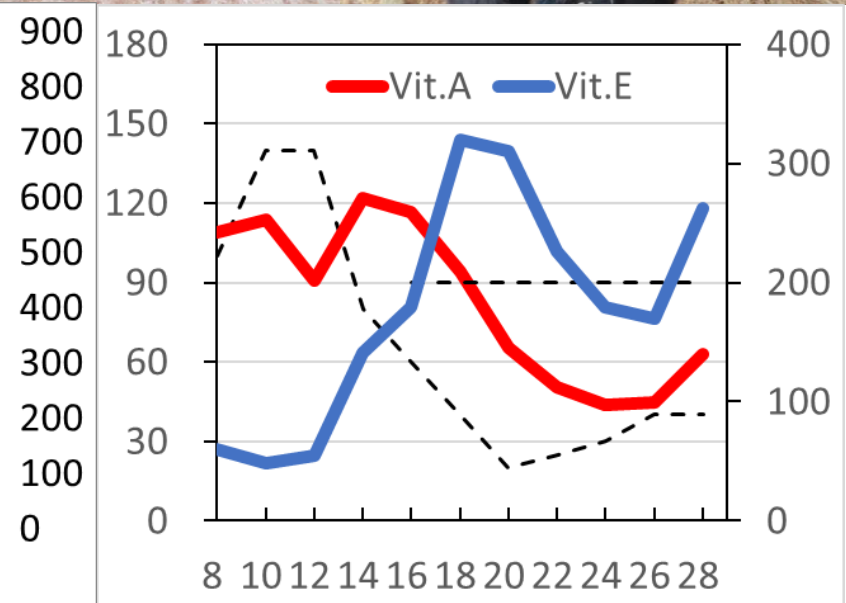
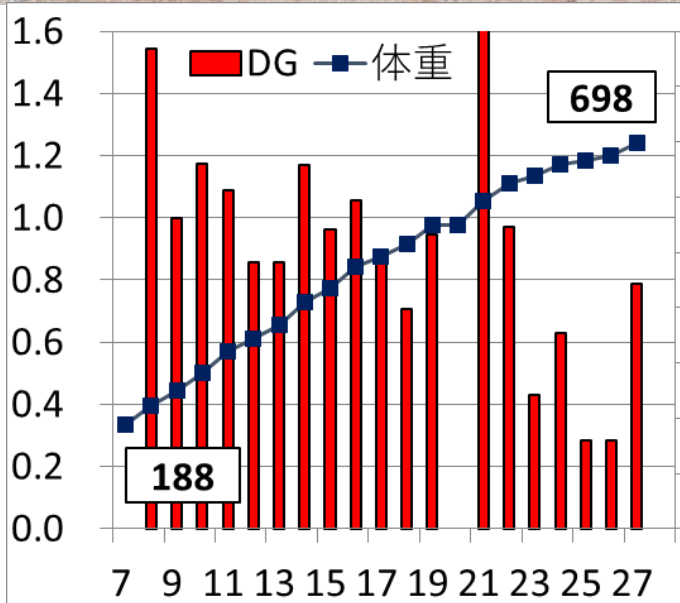
BCS

4



145.4cm

698kg



No.14

324

去勢

27.6

清光
茂清
広花
金安平

A5

枝肉重量

448.3

ロース芯面積

66

BMS

12

BCS

4



No.1

311

雌

28.4

花清光
福平国

白清85の3

A5

枝肉重量

408.9

ロース芯面積

53

BMS

8

BCS

4



No.2

312

雌

28.4

安俊晴
花清国

白清85の3

A5

枝肉重量

448.2

ロース芯面積

61

BMS

12

BCS

3



No.3

313

雌

28.3

神白幸
第一花国
茂勝

A5

枝肉重量

399.4

ロース芯面積

65

BMS

12

BCS

4



No.4

314

去勢

28.7

花福桜

白清 8 5 の 3

羅威傳王

A5

枝肉重量

348.8

ロース芯面積

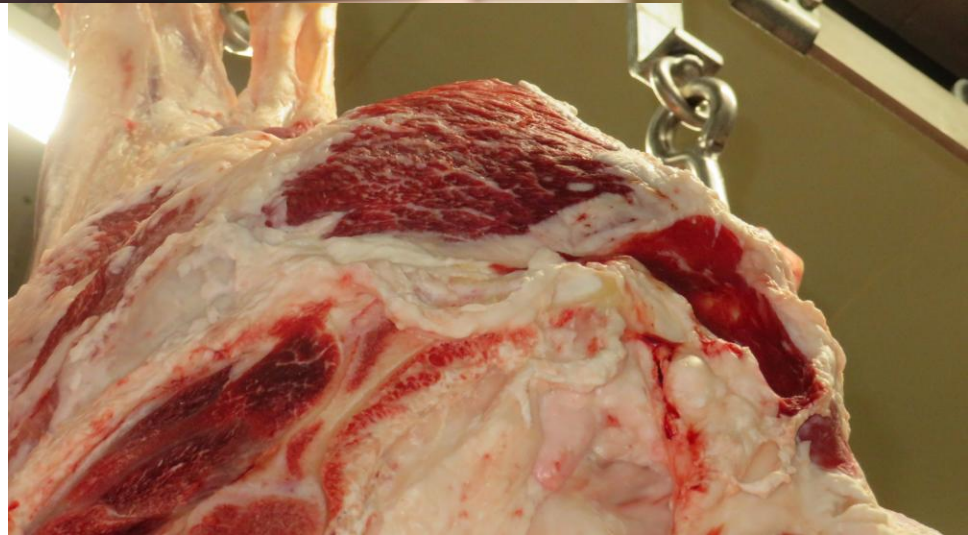
54

BMS

11

BCS

4



No.5

315

去勢

27.3

花清国
安晴王
光平福

A5

枝肉重量

435.0

コース芯面積

60

BMS

10

BCS

4



No.6

316

去勢

27.3

福平国
孝隆平
利優福

A5

枝肉重量

509.8

ロース芯面積

61

BMS

12

BCS

3



No.7

317

去勢

26.7

花清国

糸福 (岐阜)

安福

A4

枝肉重量

380.8

ロース芯面積

39

BMS

6

BCS

3



No.8

318

去勢

26.7

百合茂
安福久
平茂勝

A5

枝肉重量

453.5

ロース芯面積

65

BMS

11

BCS

3



No.9

319

去勢

26.3

花福桜
美穂国
勝平正

A5

枝肉重量

451.6

ロース芯面積

56

BMS

11

BCS

3



No.1

雌

27.6

花清勝
勝忠平

福桜 (宮崎)

A5

枝肉重量

359.4

ロース芯面積

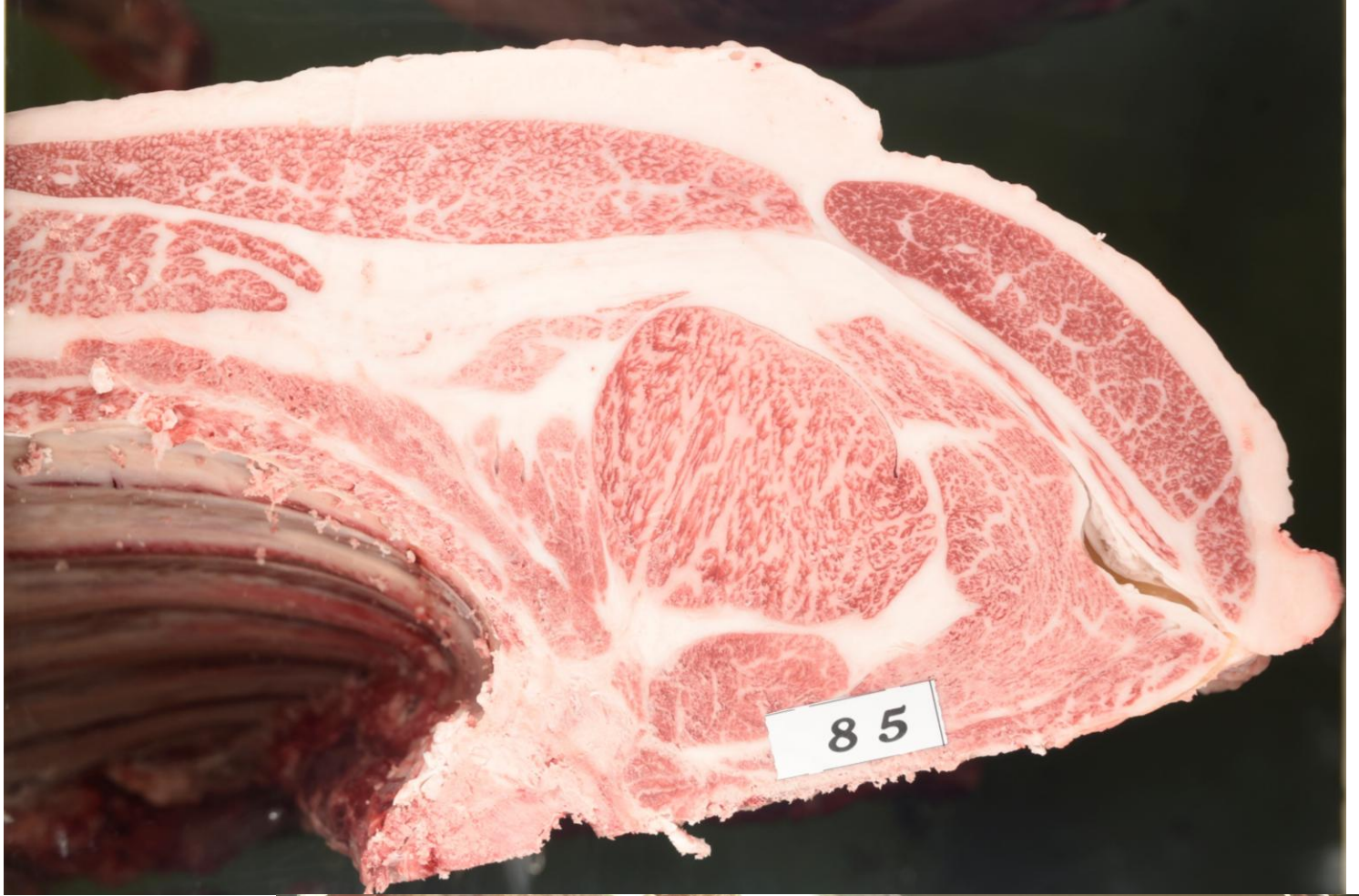
61

BMS

12

BCS

4



No.2

—
雌

26.8

福之姫

安福165の9

安福久

A5

枝肉重量

444.4

ロース芯面積

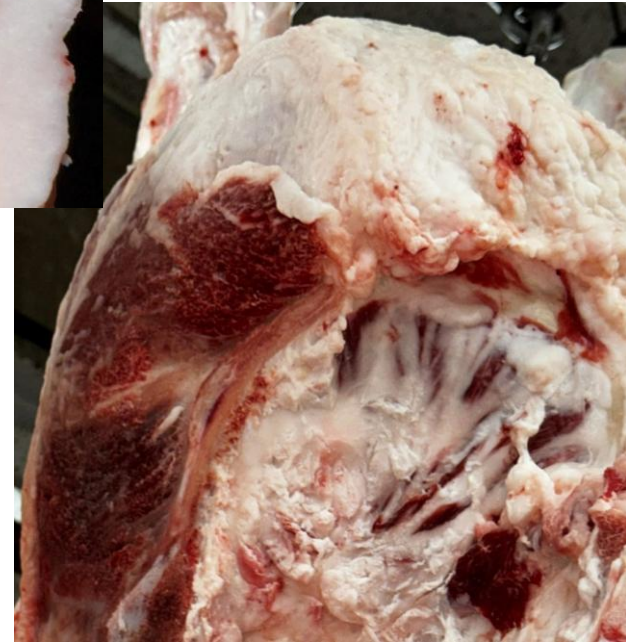
71

BMS

12

BCS

4



No.3

—

去勢

27.4

勝忠平

福桜 (宮崎)

平茂勝

A4

枝肉重量

393.2

ロース芯面積

41

BMS

6

BCS

4



No.4

—

去勢

27.3

花清国
護熙王
安栄

A5

枝肉重量

433.7

ロース芯面積

57

BMS

11

BCS

3



No.5

—

去勢

27.0

花清光
勝忠平
高栄

A5

枝肉重量

409.8

ロース芯面積

58

BMS

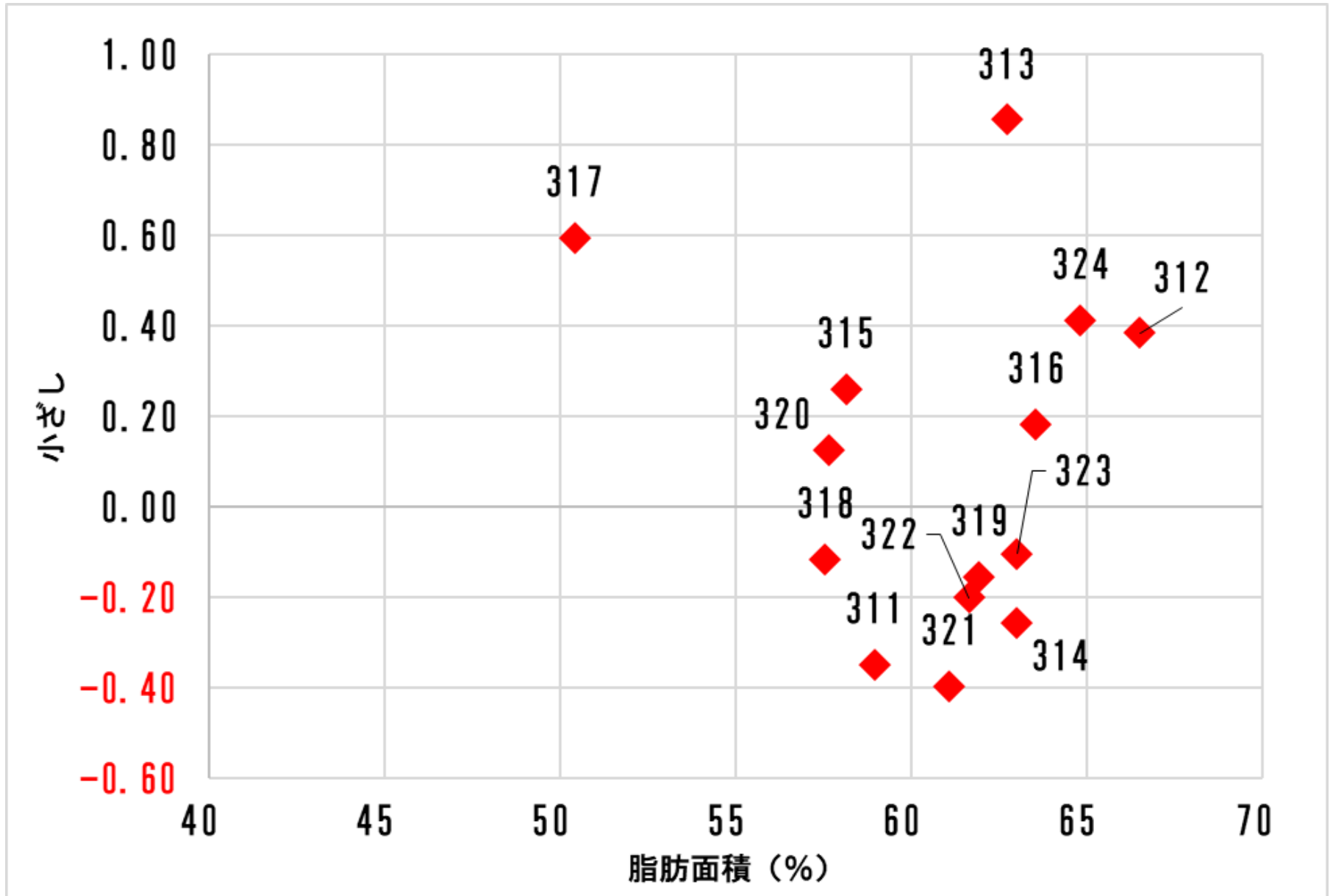
10

BCS

4



美津茂清 (令和8年3月16日, 14頭)



313

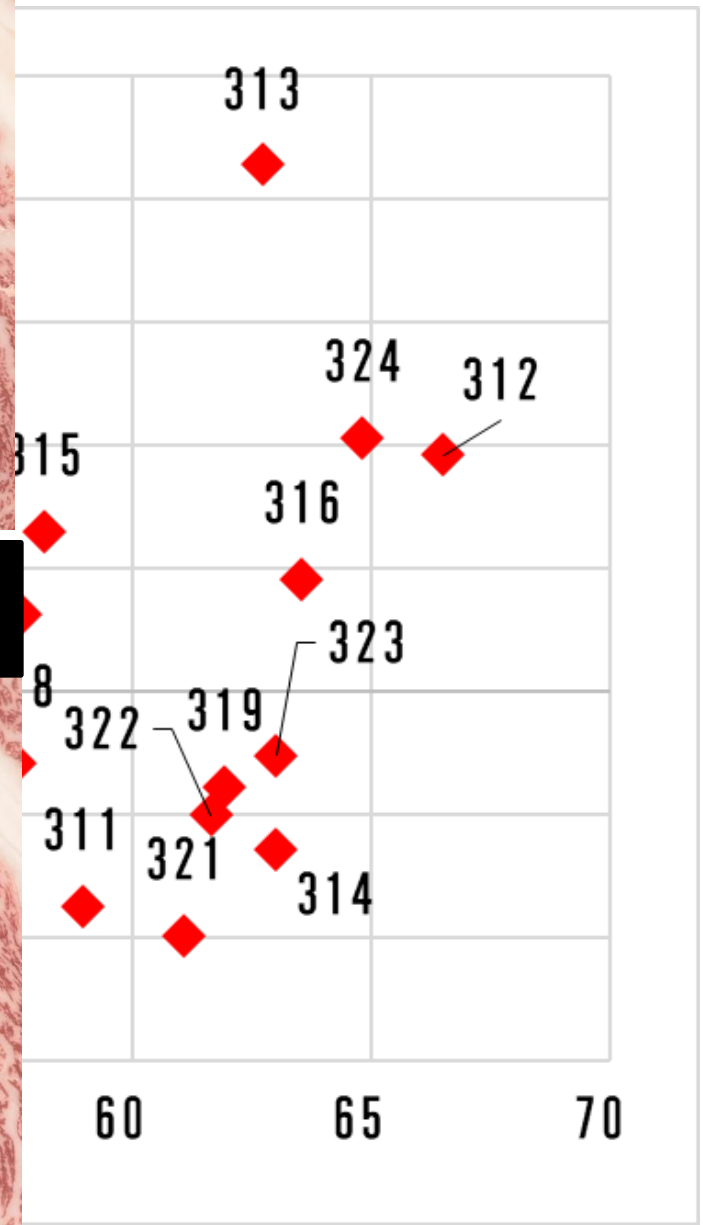
16日, 14頭)

小ざし

1.00
0.80
0.60
0.40
0.20
0.00
-0.20
-0.40
-0.60
40



323



他種雄牛との比較

