

「義景竜」 枝肉研究会

R7.1.27



■種雄牛造成の経緯

| | | | | |
|-----------|------------------------------------|--|--------------------------|-------------------------------|
| 開始年度 | 28 | 29 | 30 | 1 |
| 種雄牛造成方針 | 29 | 30 | 1 | 2 |
| | 「腿の肉質（腿抜け）の改良及び「増体（日増体量）」が見込まれる種雄牛 | 体型の改良を目的とした気高系種雄牛の造成 | 飛驒牛の特徴形質及び種牛性に優れる種雄牛の造成 | |
| 指定交配牛 | 利優福、藤景虎、花清光、飛驒白真弓、福平国、花福桜、花清国、福糸桜王 | 光平福、景平勝、福茂王、利優福、清優福、光糸福、大景福、清峰大地、藤景虎、景幸福、景刈安 | 花福桜、福平国、福糸桜王、花清光、花清勝、孝隆平 | 花福桜、福平国、福糸桜王、花清光、孝隆平、広茂清、美津照重 |
| 直接検定実施年度 | 30 | 1 | 2 | 3 |
| 先行交配実施年度 | 1 | 2 | 3 | 4 |
| 待機種雄牛 | 花清570の8 永虎久 光清福 | 勇福平 元景虎 清光平 | 桜吹輝 義景竜 清光勝 | 雪月桜 正光春 美津茂清 |
| 基幹種雄牛選抜年度 | 5 | 6 | 7 | 8 |
| 基幹種雄牛選抜牛 | 花清570の8 永虎久 | 勇福平 元景虎 清光平 | | |

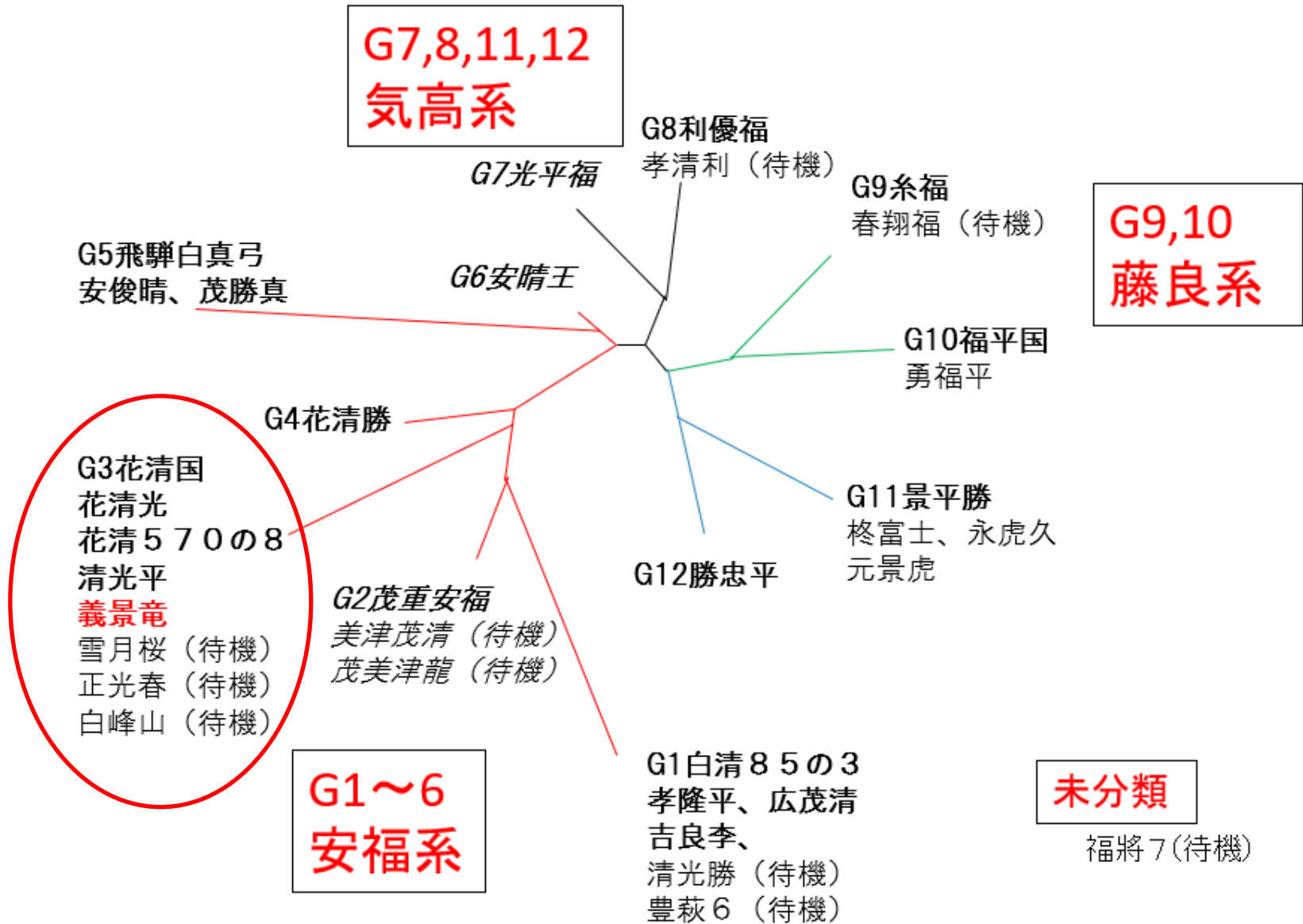
「義景竜」

(よしかげりゅう)

近交系数：9.60

| | | | |
|------------------------------|------------------------------|--------|------------------|
| 孝隆平 黒原5715 [岐阜・高山] | 白清85の3 黒原4009 | 飛騨白清 | 安福(岐阜) 安栄 |
| | | やす19の3 | 安福(岐阜) 安福(岐阜) |
| | さむらい 黒2197582 黒高212199 | 安晴王 | 安福(岐阜) 糸晴波 |
| | | ももこの6 | 安平 隆桜 |
| かげきく 黒原1625802 [岐阜・高山] | 花清国 黒原4667 | 飛騨白清 | 安福(岐阜) 安栄 |
| | | じろう | 北国7の8 紋次郎 |
| | きくみよ 黒原1449140 | 広景福 | 安福(岐阜) 景藤 |
| | | きよみつ | 光平福 飛騨白清 |

系統分類による「義景竜」の特徴



「義景竜」

生年月日 令和2年1月16日

登録番号 黒15789 (81.9)

生産者 高山市中切町
(株) 志洞畜産



直接検定成績 (R2年度)

DG 0.90 kg/日

(R2全国平均 1.14 kg/日)

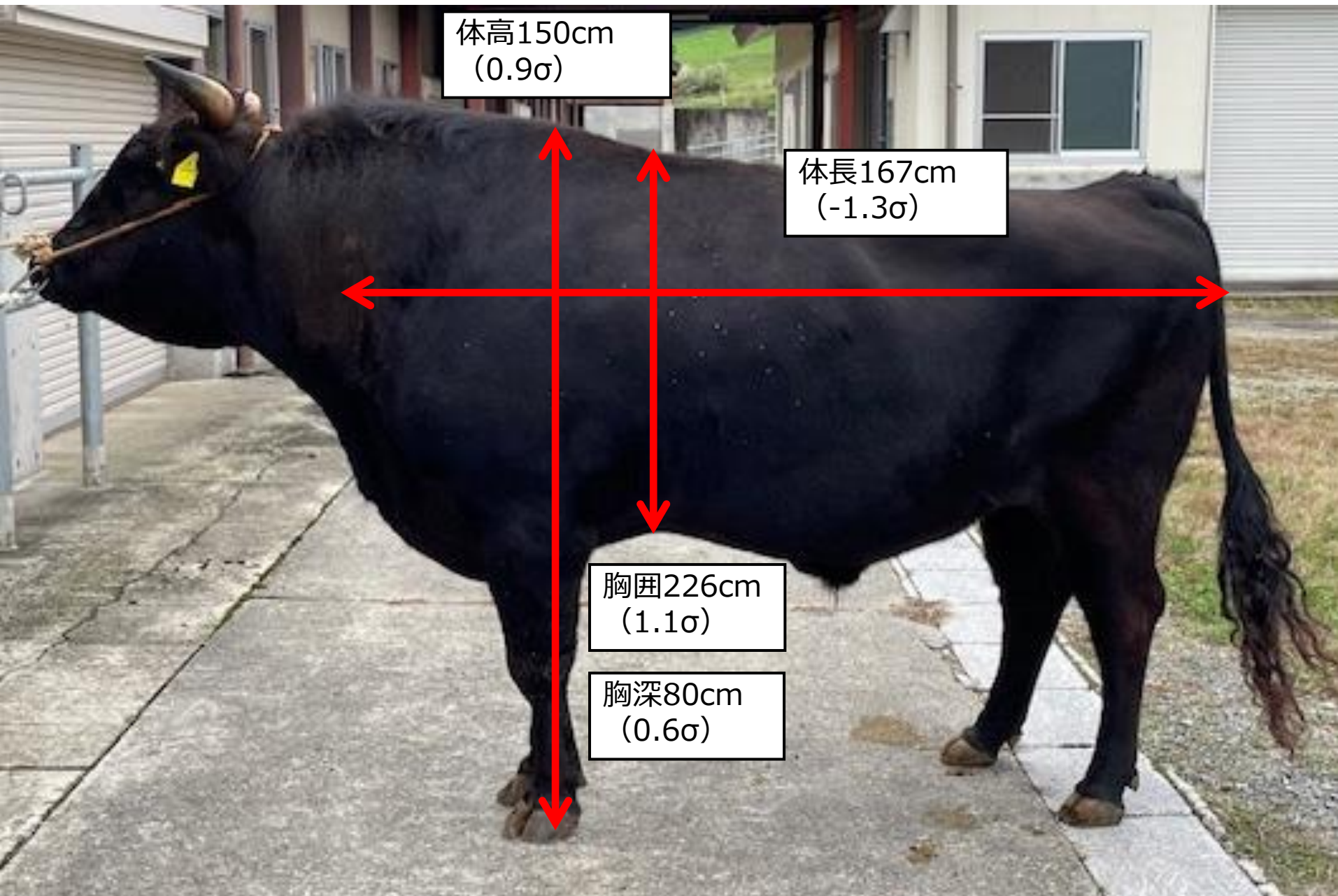
検定終了時体高 126.2cm
(同 125.7cm)

検定終了時体重 379.0kg
(同 408.2kg)

余剰飼料摂取量(kg)

| | | | |
|------|-----|-----|-------|
| 濃厚飼料 | -42 | (同) | -7.9) |
| 粗飼料 | 18 | (同) | -0.5) |
| CP | 2 | (同) | 1.6) |
| TDN | -70 | (同) | -6.7) |

測定日：R6.10.16



体高150cm
(0.9 σ)

体長167cm
(-1.3 σ)

胸囲226cm
(1.1 σ)

胸深80cm
(0.6 σ)



胸幅
55cm (-0.1 σ)

腰角幅
57cm (0.6 σ)

かん幅
51cm (-0.7 σ)

坐骨幅
33cm (-0.5 σ)

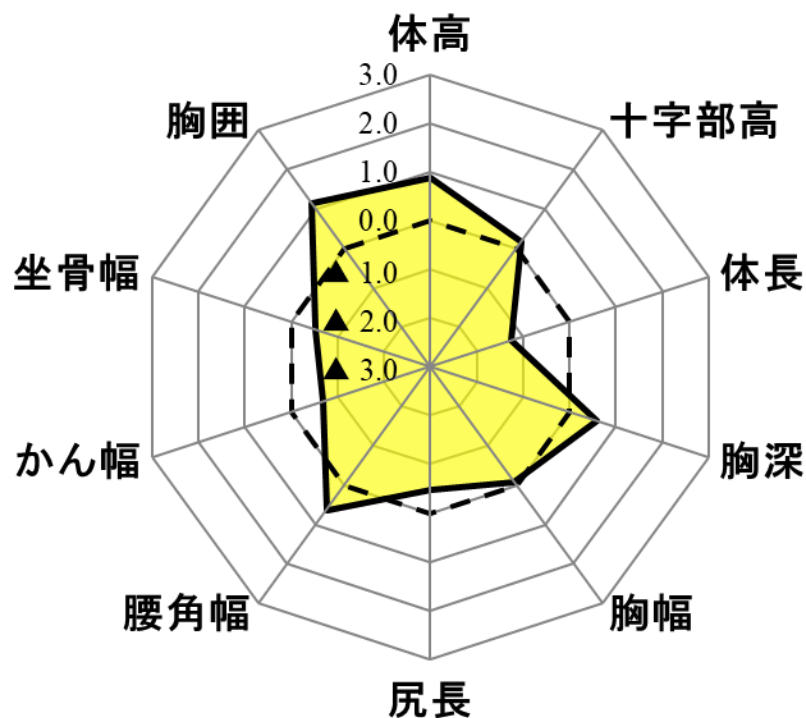
■ 「義景竜」の特徴（体型）

体型測定値

美点：発育、肩付、皮膚のゆとり
欠点：体伸、体幅

| | 体高 | 十字部高 | 体長 | 胸深 | 胸幅 | 尻長 | 腰角幅 | かん幅 | 坐骨幅 | 胸囲 |
|-----|-------|-------|-------|-----|-------|-------|-----|-------|-------|-----|
| 測定値 | 150.0 | 142.0 | 167.0 | 80 | 55 | 60 | 57 | 51 | 33 | 226 |
| σ値 | 0.9 | 0.2 | ▲ 1.3 | 0.6 | ▲ 0.1 | ▲ 0.5 | 0.6 | ▲ 0.7 | ▲ 0.5 | 1.1 |

(令和6年10月16日測定)

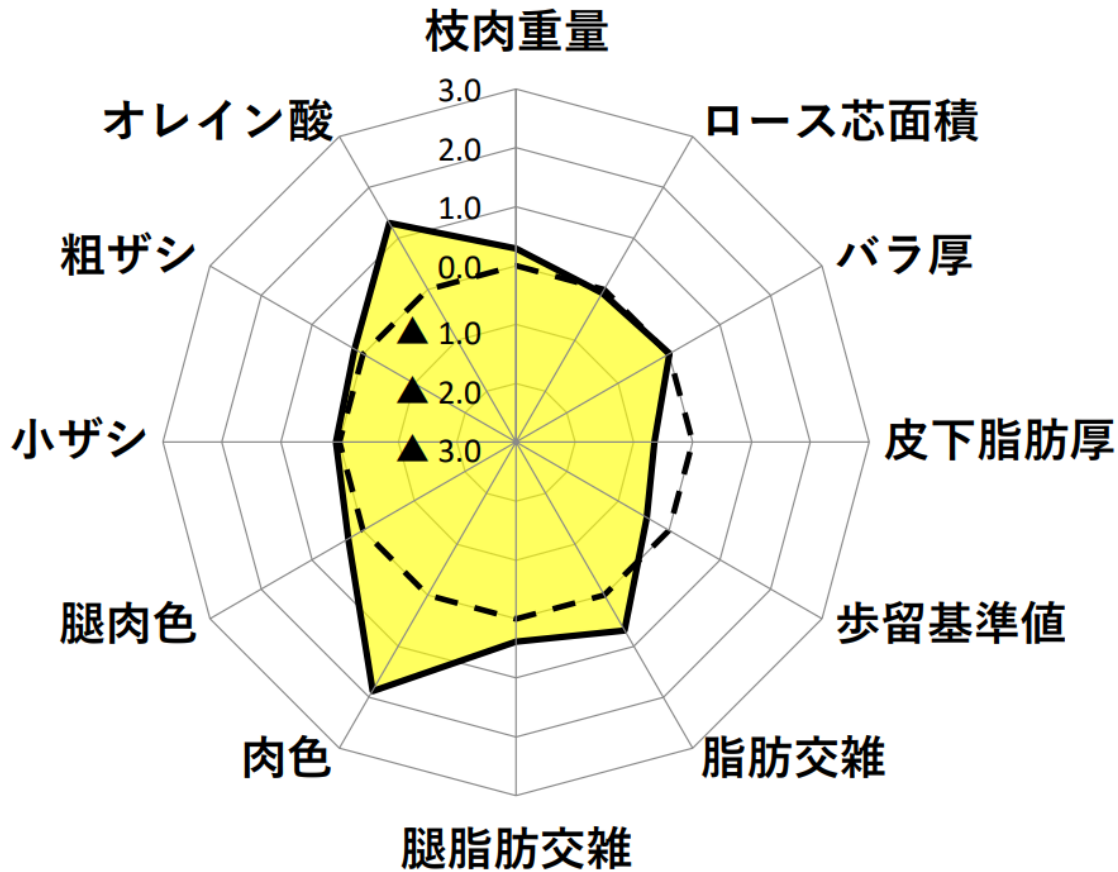


■ 現場後代検定種雄牛の体型の比較

| | 義景竜 | 清光平 | 元景虎 | 勇福平 | 永虎久 | 花清57008 | 柊富士 | 茂勝真 | 安俊晴 | 孝隆平 | 花清光 |
|------|-----|-----|-----|-----|-----|---------|-----|-----|-----|-----|-----|
| 体高 | 150 | 151 | 151 | 153 | 149 | 152 | 153 | 152 | 154 | 155 | 150 |
| 十字部高 | 142 | 147 | 146 | 143 | 143 | 146 | 150 | 144 | 144 | 142 | 136 |
| 体長 | 167 | 183 | 190 | 189 | 187 | 178 | 184 | 182 | 184 | 184 | 176 |
| 胸深 | 80 | 85 | 83 | 84 | 78 | 81 | 82 | 79 | 83 | 80 | 74 |
| 胸幅 | 55 | 57 | 62 | 57 | 56 | 57 | 61 | 59 | 56 | 55 | 49 |
| 尻長 | 60 | 62 | 61 | 64 | 63 | 63 | 66 | 66 | 65 | 65 | 59 |
| 腰角幅 | 57 | 57 | 61 | 57 | 58 | 59 | 57 | 57 | 54 | 57 | 53 |
| かん幅 | 51 | 57 | 52 | 54 | 56 | 56 | 57 | 55 | 54 | 53 | 51 |
| 坐骨幅 | 33 | 39 | 37 | 36 | 37 | 38 | 36 | 37 | 34 | 37 | 32 |
| 胸囲 | 226 | 235 | 237 | 226 | 222 | 230 | 230 | 225 | 223 | 220 | 207 |

■ 「義景竜」の特徴（枝肉形質）

ゲノム育種価



- ・ 脂肪交雑
- ・ 肉色
- ・ オレイン酸

「義景竜」 調査結果

- 産子調査
- 保留雌牛
- 肥育牛

産子調査

先行交配の結果

○生産率
(産子頭数/交配回数
× 100)

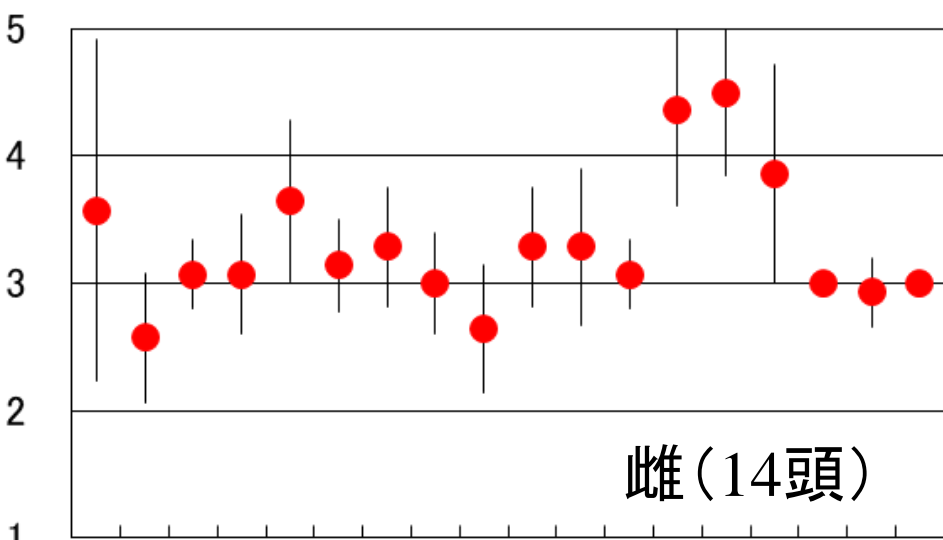
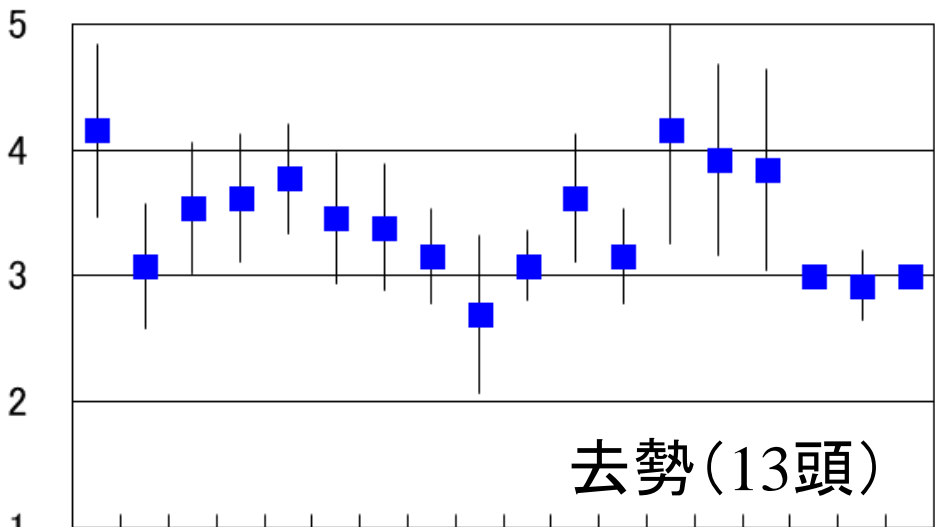
37.9%

○在胎日数 (n=24)

287日

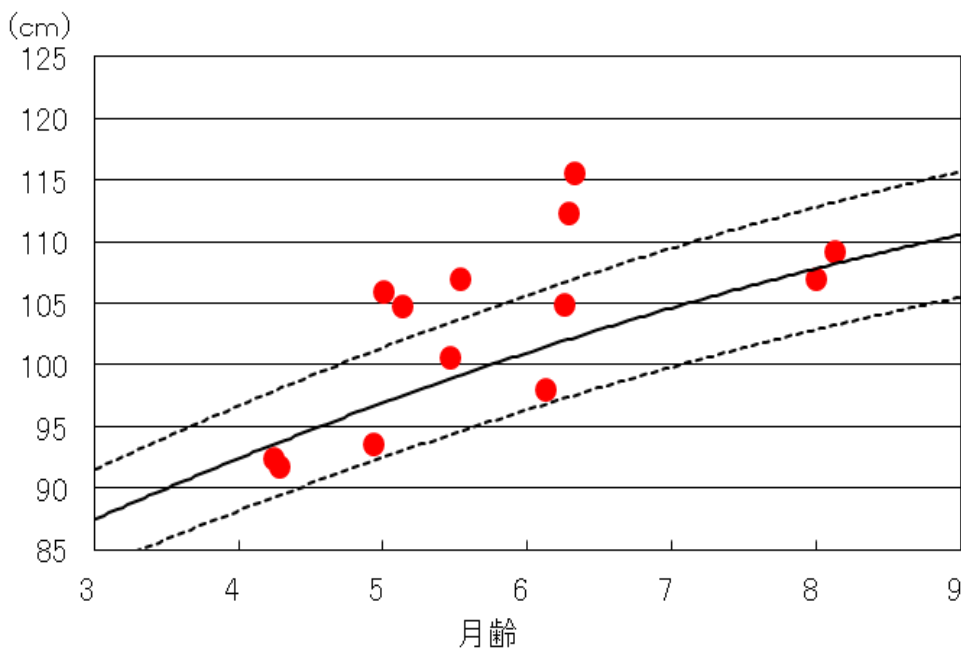
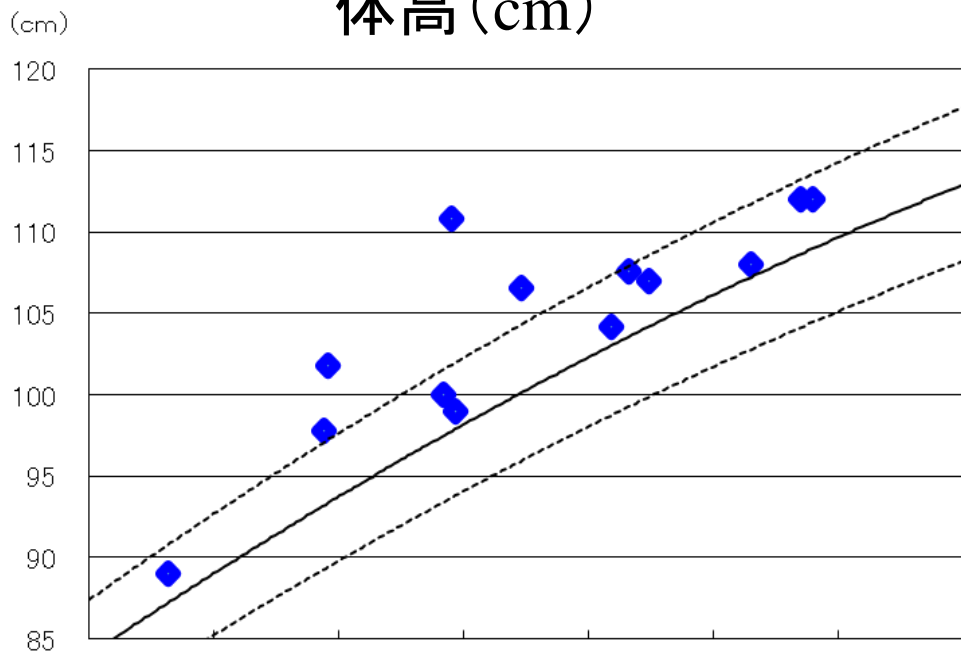
(±3.4日)

産子調査結果



発前中尻体体肋腿腿頭体釣毛毛ゆ顔肢蹄
 育軀軀 伸深張幅厚体上合密質と品勢
 幅 り

体高(cm)

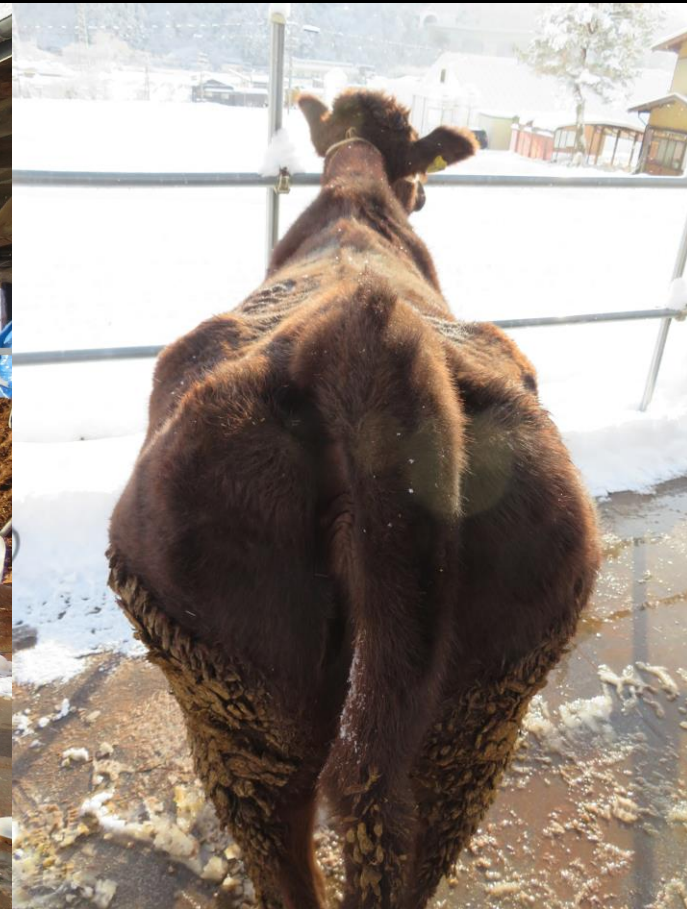
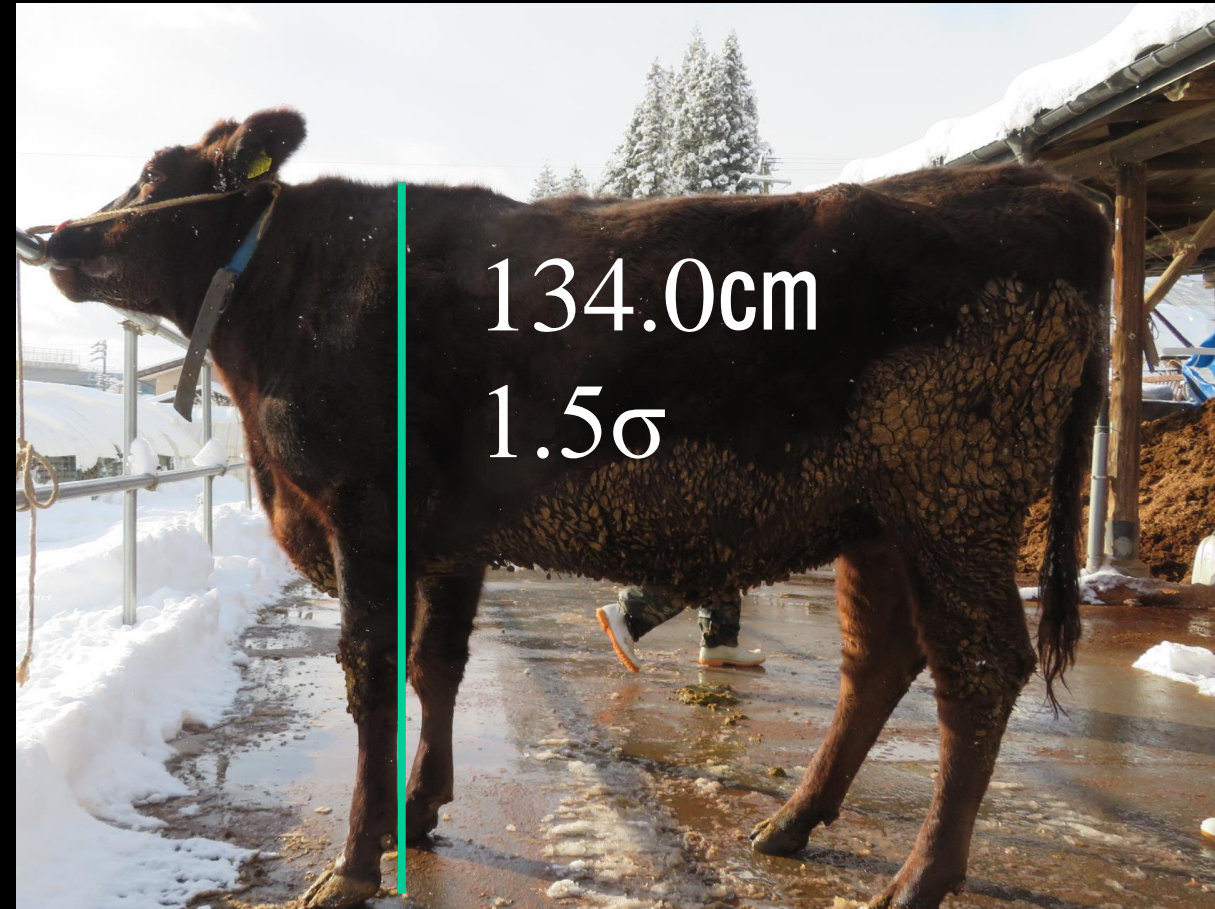


月齢

保留雌牛調查

保留雌牛(1代祖 × 2代祖 × 3代祖 × 4代祖)

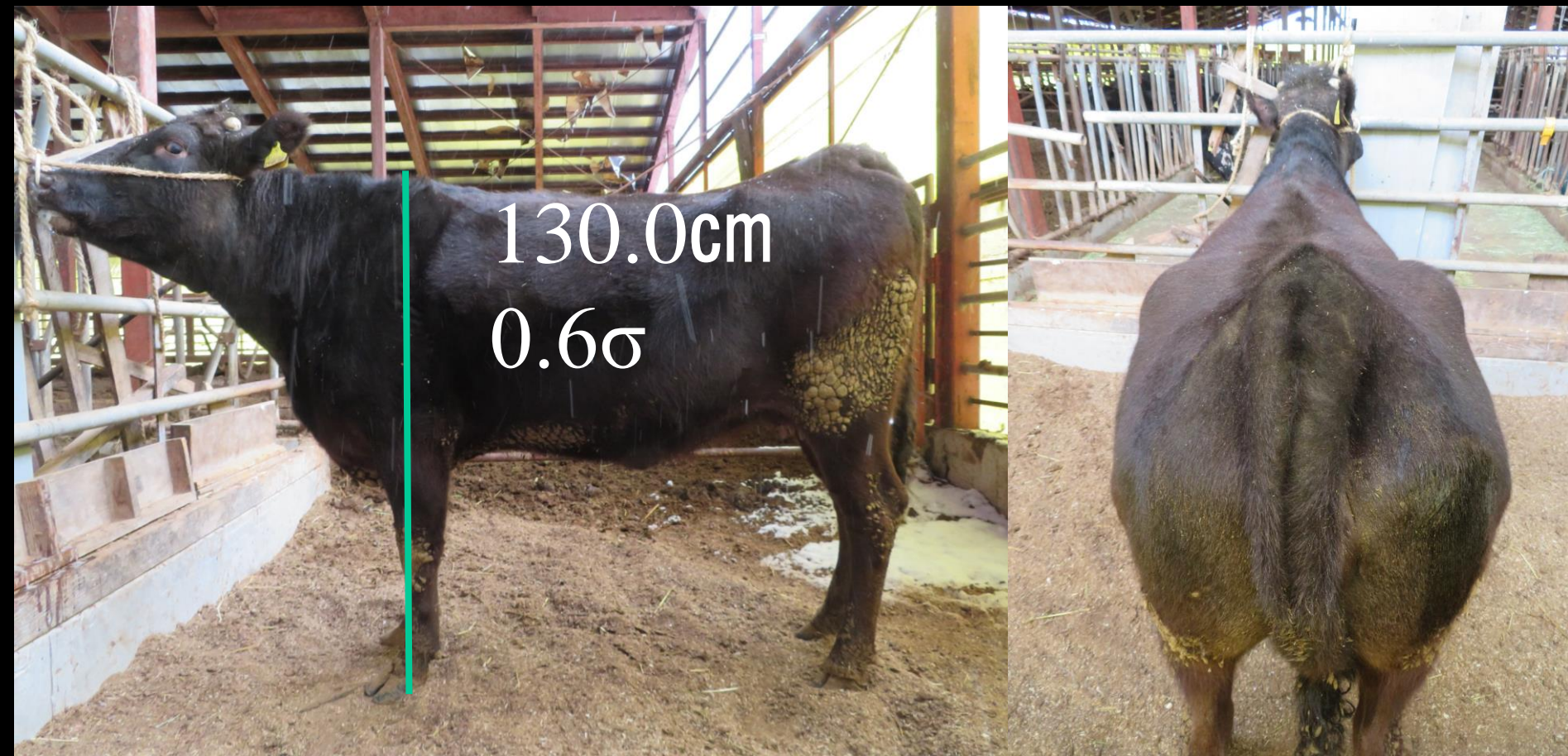
1、義景竜 × 第1花国 × 光平福 × 安栄(28.5力月齡)



1産目:花清光(R6.7.6分娩) 2産目:花清光(妊鑑+)

保留雌牛(1代祖×2代祖×3代祖×4代祖)

2、義景竜×安福久×勝忠平×第1花国(27.3力月齡)



1産目:花清570の8 2産目:花清光

保留雌牛(1代祖×2代祖×3代祖×4代祖)

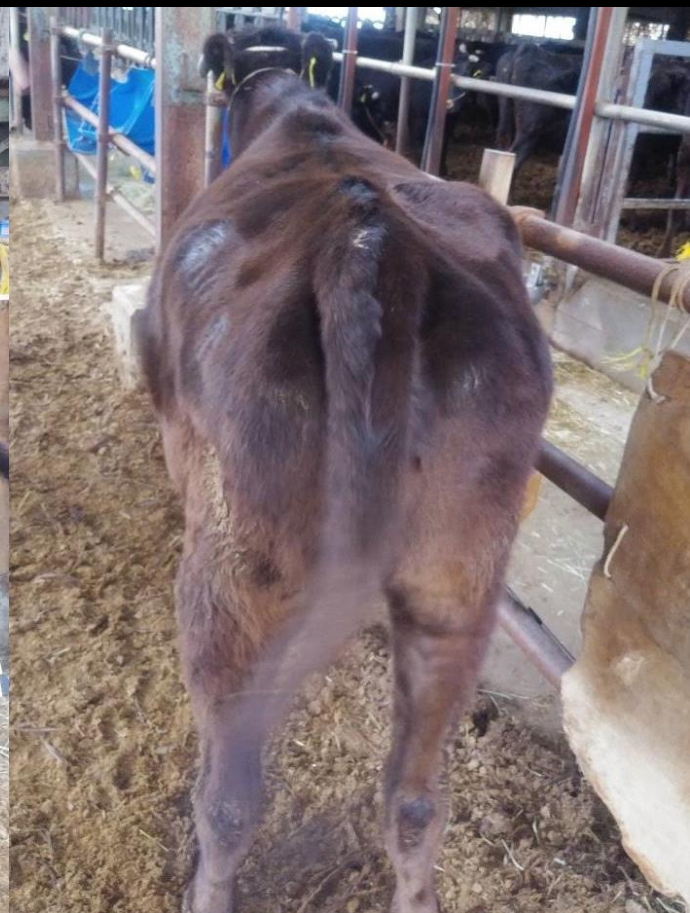
3、義景竜×美国桜×白清85の3×忠富士(28.2カ月齢)



1産目:美津茂清(R6.10.5分娩) 2産目:安俊晴(鑑定待ち)

保留雌牛(1代祖×2代祖×3代祖×4代祖)

4、義景竜×福平国×花清国×平茂勝(28.5力月齡)



1産目：花清570の8(R6.8.14分娩)

保留雌牛(1代祖×2代祖×3代祖×4代祖)

5、義景竜×藤健翔×花清光×福安照(28.6力月齡)



1産目:吟太郎 2産目:吟太郎

保留雌牛(1代祖×2代祖×3代祖×4代祖)

6、義景竜×利優福×花清国×飛驒白清(28.7力月齡)



1産目:吟太郎 2産目:吟太郎

【まとめ】

美点：発育、資質、肩付、品位

欠点：体幅、腿



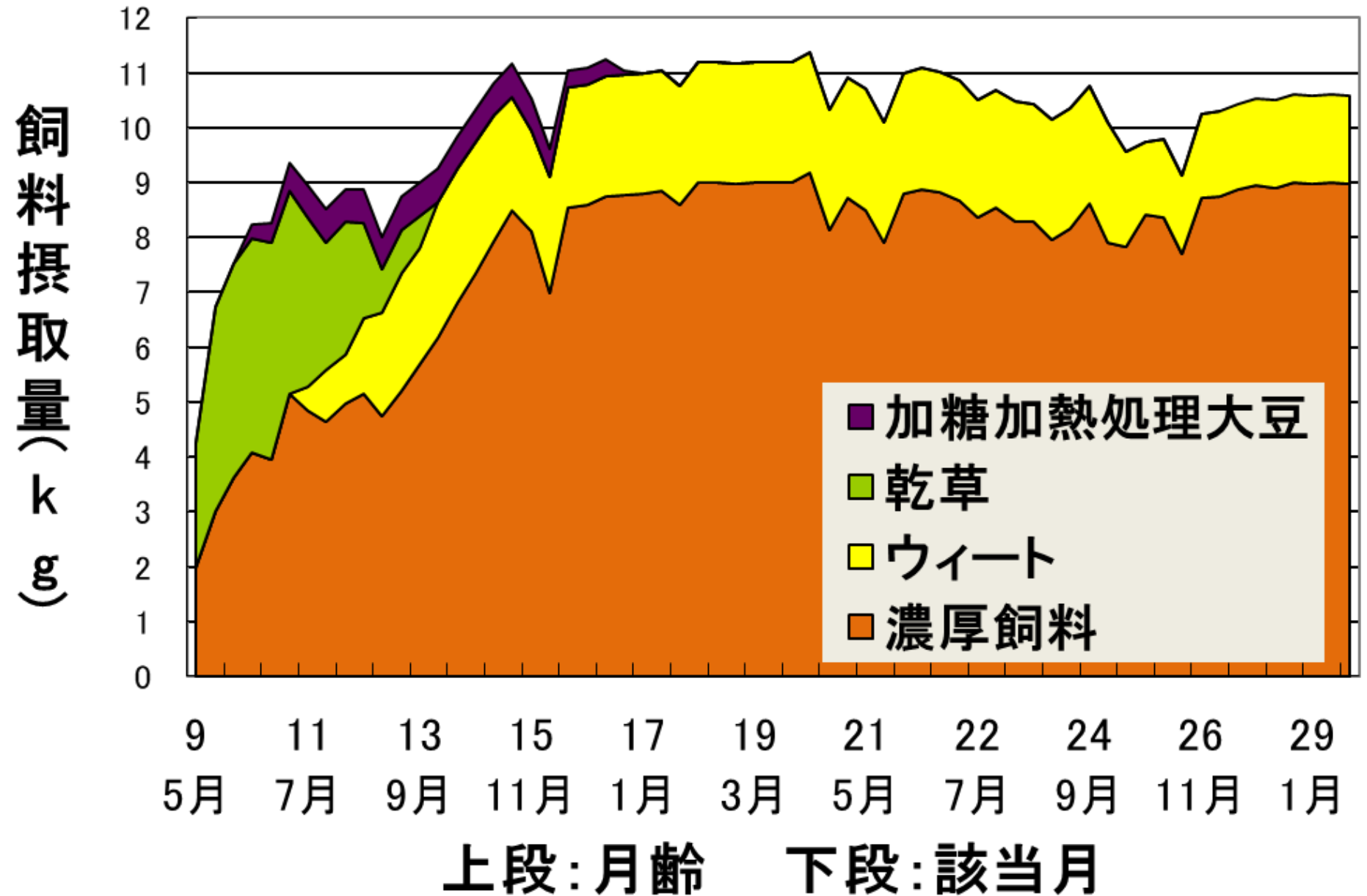
第23回岐阜県畜産共進会
第4区 2席牛
(義景竜-利優福-花清国)

第6区(総合評価群)の交配種雄牛です！
交配期間：R7.3.14～R7.6.14(目安)

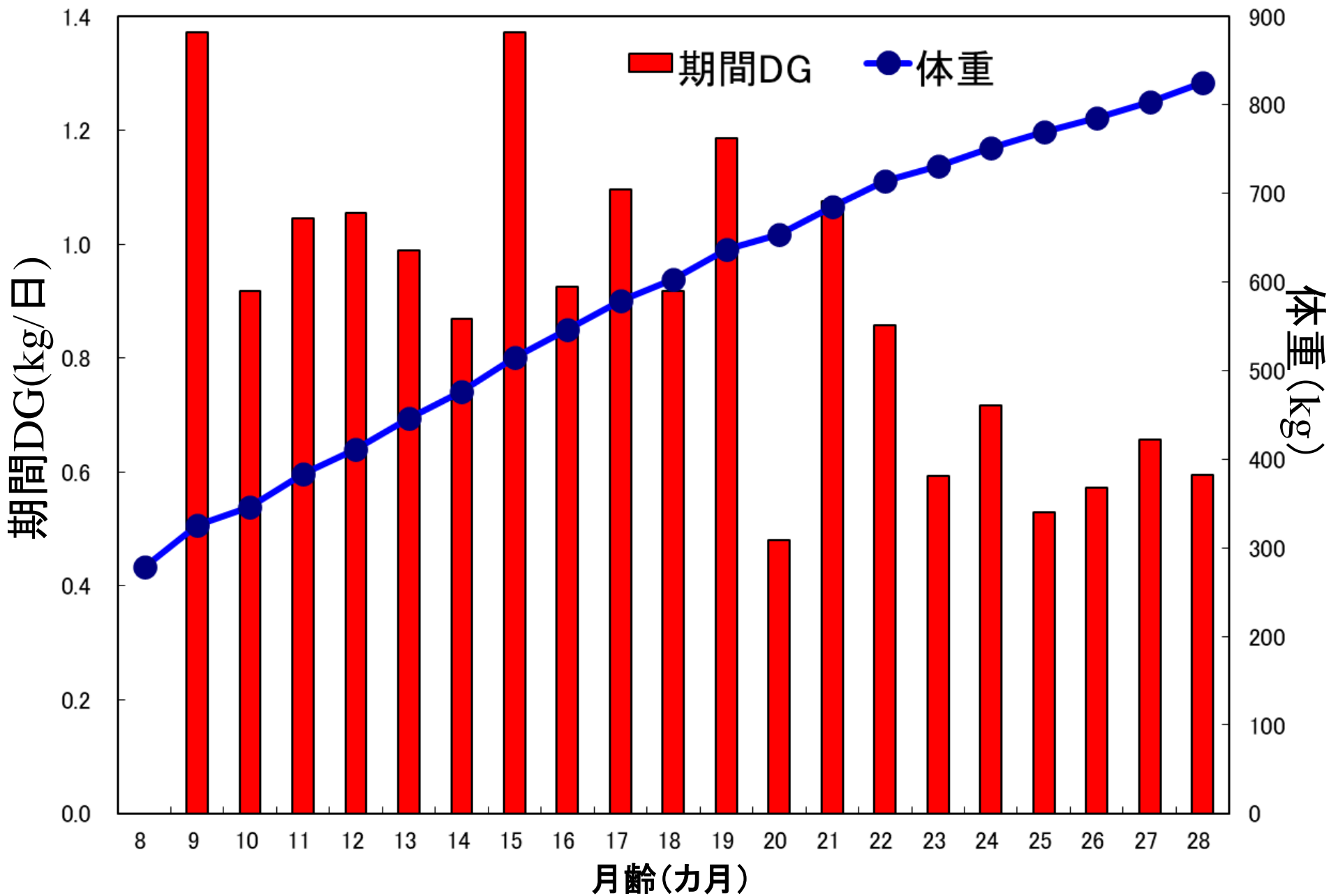
体測値の比較 (畜産研究所の肥育牛 5 頭)

| | 義景竜 | 孝隆平 | 桜吹輝 | 清光平 | 元景虎 | 勇福平 | 永虎久 | 花清570の8 |
|------|-------|-------|-------|-------|-------|-------|-------|---------|
| 頭数 | 5 | 5 | 5 | 5 | 5 | 5 | 5 | 4 |
| 月齢 | 28.3 | 27.9 | 26.7 | 28.0 | 27.6 | 27.3 | 28.2 | 27.8 |
| 体重 | 824.8 | 706.8 | 718.4 | 799.2 | 702.0 | 782.0 | 750.8 | 801.5 |
| 体高 | 143.5 | 141.5 | 139.4 | 140.0 | 143.9 | 142.1 | 140.7 | 148.2 |
| 十字部高 | 143.1 | 143.1 | 140.9 | 139.3 | 145.4 | 144.5 | 145.2 | 151.3 |
| 体長 | 161.8 | 165.6 | 158.3 | 167.3 | 162.1 | 161.1 | 167.6 | 171.2 |
| 胸深 | 66.4 | 73.4 | 75.6 | 78.3 | 75.0 | 77.4 | 77.2 | 80.0 |
| 胸幅 | 76.0 | 62.4 | 58.8 | 59.0 | 58.0 | 59.2 | 58.0 | 62.0 |
| 尻長 | 58.6 | 57.2 | 55.0 | 51.0 | 56.0 | 53.6 | 57.8 | 59.3 |
| 腰角幅 | 59.8 | 55.4 | 52.8 | 57.0 | 55.8 | 53.2 | 57.4 | 54.5 |
| かん幅 | 60.2 | 53.6 | 51.8 | 58.8 | 55.3 | 56.6 | 52.2 | 57.5 |
| 坐骨幅 | 32.8 | 32.2 | 32.6 | 36.5 | 34.0 | 31.8 | 31.4 | 34.3 |
| 胸囲 | 242.2 | 226.4 | 231.0 | 232.0 | 226.5 | 230.8 | 230.8 | 230.0 |

飼料摂取量 (畜産研究所の調査牛 5 頭)



増体量 (畜産研究所の調査牛 5頭)



日増体量および飼料要求量

